



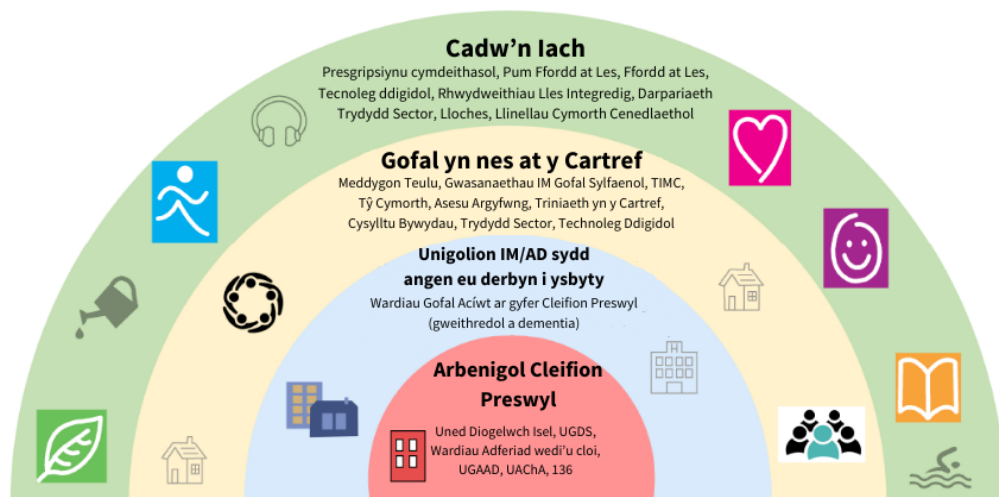
GIG
CYMRU
NHS
WALES

Bwrdd Iechyd Prifysgol
Aneurin Bevan
University Health Board

Ionawr 2021

TRAWSNEWID GWASANAETHAU IECHYD MEDDWL I OEDOLION YNG NGWENT

PAPUR TRAFOD (Crynodeb)



'Gwasanaethau iechyd meddwl ac anableddau dysgu tosturiol ac o safon uchel, sy'n canolbwyntio ar yr unigolyn, sy'n gweithio'n galed i greu canlyniadau ardderchog i drigolion Gwent'

Ein gweledigaeth yw gwasanaethau sydd wedi eu cynllunio, ac sy'n cael eu darparu er mwyn sicrhau:

Gwasanaethau iechyd meddwl ac anableddau dysgu tosturiol ac o safon uchel, sy'n canolbwyntio ar yr unigolyn, sy'n gweithio'n galed i greu canlyniadau ardderchog i drigolion Gwent'

Golyga hyn ein bod eisiau:

- Gwella'r mynediad at gefnogaeth ac adnoddau iechyd meddwl drwy wneud yn siŵr eu bod ar gael pan fydd pobl eu hangen. Gall hyn olygu darparu'r adnoddau cywir o fewn y gymuned er mwyn cefnogi iechyd meddwl a lles parhaus pobl yn ogystal â darparu gofal ymatebol argyfwng 24 awr, saith diwrnod yr wythnos.
- Gwneud yn siŵr mai dim ond pan nad oes opsiwn addas arall y mae unigolion yn cael eu derbyn i'r ysbyty. Rydym eisiau cynnig amrywiaeth o gefnogaeth a gwasanaethau er mwyn gwneud yn siŵr nad anfon pobl i ysbyty yw'r unig opsiwn, ac os nad oes opsiwn arall, rydym eisiau sicrhau bod y claf yn cael ei symud, mor esmwyth â phosibl, i amgylchedd cleifion preswyl sy'n addas ar ei gyfer.
- I'n gwasanaethau ganolbwyntio ar gyflawni'r canlyniadau gorau ar gyfer bob unigolyn.
- Ble mae hynny'n bosibl, datblygu gwasanaethau mwy lleol a lleihau'r angen i unigolion sydd ag anghenion iechyd meddwl mwy cymhleth deithio ymhell o ardal y Bwrdd Iechyd i gael triniaeth.

Er mwyn gwneud y gwelliannau yr ydym eisiau eu gweld, gwyddom fod yn rhaid i ni wneud newidiadau ar draws y system iechyd meddwl i oedolion. Rydym eisiau gwneud yn siŵr bod pob unigolyn yn cael eu gweld yn y man mwyaf priodol, gan y gweithiwr iechyd proffesiynol mwyaf addas, yn yr amgylchedd iawn. Caiff rhai enghreifftiau o'r meysydd y teimlwn y gallwn wneud gwelliannau positif o ran profiadau unigolion a'r canlyniadau eu disgrifio isod.

- Gwella'r amrywiaeth o wasanaethau y gall pobl gael mynediad uniongyrchol atynt er mwyn cefnogi ac annog iechyd meddwl a lles y gymuned (rydym yn galw hyn yn 'Cadw'n Iach')
- Cryfhau ein darpariaeth o wasanaethau iechyd meddwl er mwyn rhoi gwell cefnogaeth i gofal sylfaenol drwy greu swyddi ymarferwyr lles seicolegol.
- Datblygu model mwy cynaliadwy o ddarparu Gwasanaethau Cymorth Iechyd Meddwl Gofal Sylfaenol sydd wedi ei selio ar 'Rwydweithiau Gofal Cymunedol' (ardaloedd daearyddol sy'n cwmpasu cymunedau lleol a wasanaethir gan nifer fechan o bractisiau Meddygon Teulu)
- Trawsnewid ein gwasanaethau ar gyfer unigolion sydd â phroblemau iechyd meddwl yn ystod argyfwng Mae hyn yn cynnwys syniadau ar newid swyddogaethau ein wardiau iechyd meddwl i oedolion presennol a chreu

un ward asesu argyfwng a wardiau adferiad a datblygu uned asesu a chefnogi argyfwng ganolog.

- Datblygu Uned Gwasanaethau Arbenigol ar gyfer Cleifion Preswyl a fyddai'n cynnwys dwy ward Diogelwch Isel, Uned Gofal Dwys Seiciatrig, Uned Gofal Acíwt Anabledau Dysgu Tŷ Lafant, ynghyd â datblygiad ward derbyn argyfyngau aciwt sydd wedi ei lleoli ar y cyd â'r Uned Asesu a Chefnogi Argyfwng.

Credwn y byddai'r newidiadau yma'n ein galluog i roi gwell cefnogaeth i anghenion unigolion sydd â phroblemau iechyd meddwl.

Y ffordd yr ydym yn ei ffafrio o ran cyflawni'r gwasanaethau yw:

<p>Gwell gwasanaeth sylfaenol ar gyfer Gwent gyfan</p>	<ul style="list-style-type: none"> • Pum ffordd at les • Ffordd at Les • Technoleg ddigidol • Rhwydweithiau lles integredig • Gwasanaethau Sector Gwirfoddol • Llinellau Cymorth Cenedlaethol
<p>Cefnogaeth Iechyd Meddwl i Gofal Sylfaenol</p>	<ul style="list-style-type: none"> • Ymarferwyr Lles Seicolegol yn gweithio o fewn practisau er mwyn cefnogi gofal sylfaenol i ddiwallu anghenion unigolion sydd â phroblemau iechyd meddwl lefel isel.
<p>Model sy'n seiliedig ar hwb lleol ar gyfer gwasanaethau cymorth iechyd meddwl</p>	<ul style="list-style-type: none"> • Safoni atgyfeiriadau Meddygon Teulu drwy gyflwyno system E-Referrals (ar y gweill) • Yn hytrach na chael eu gweld mewn syrjeris, bydd cleifion yn mynychu apwyntiadau mewn hybiau cymunedol sy'n gwasanaethu nifer fechan o bractisiau Meddygon Teulu. • Byddai'r holl weithgarwch yn cael ei gwneud o fewn yr hybiau, gan gynnwys asesiadau iechyd meddwl, ac ymyriadau therapiwtig unigol ac mewn grŵp. Bydd arbenigaethau yn cael eu darparu o fewn pob hwb a bydd therapi sy'n diwallu anghenion yn cael ei ddarparu. • Er mwyn sicrhau cefnogaeth brydlon, ymgynghoriad a chynghor i Feddygon Teulu, bydd gwasanaeth e-bost penodedig yn cael ei gyflwyno. • Bydd ymarferydd penodol yn cael ei benodi ar gyfer pob syrjeri, a bydd yr ymgynghorydd yn mynychu cyfarfodydd y practis yn ôl yr angen • Bydd cleifion yn cael dewis mynychu apwyntiadau wyneb yn wyneb neu gan ddefnyddio technoleg fidio neu ffôn

<p>Uned asesu ganolog gyda mwy o bwyslais ar dimau triniaeth yn y cartref</p>	<ul style="list-style-type: none"> • Un pwynt cyswllt ar gyfer atgyfeirio cleifion sydd mewn argyfwng, 24 awr y diwrnod, 7 diwrnod yr wythnos. Bydd apwyntiadau lleol yn cael eu cynnig i gleifion rhwng 9am a 9pm, ac eithrio pan nad oes apwyntiadau ar gael yn lleol. Yn yr achos yma byddent yn cael cynnig apwyntiad yn yr Uned Asesu a Chefnogi Argyfwng.
<p>Un ward asesu a gefnogir gan nifer o wardiau adferiad</p>	<ul style="list-style-type: none"> • Un ward asesu wedi ei chyd-loli gyda'r Uned Asesu a Chefnogi Argyfwng • Nifer o wardiau adferiad lleol (lleoliadau i'w cadarnhau)
<p>Uned Gwasanaethau Arbenigol ar gyfer Cleifion Preswyl</p>	<ul style="list-style-type: none"> • Uned Diogelwch Isel (datblygiad newydd) • UGDS (o Sant Cadog) • Uned Acíwt i gleifion ag Anableddau Dysgu (o Llanfrechfa Grange) • Uned Asesu a Chefnogi Argyfwng sydd â'r Ystafell 136 a'r Ddarpariaeth y tu allan i oriau gwaith ynddi • Uned Asesu Argyfwng

Er mwyn cyflawni hyn, mae angen i ni wneud rhai newidiadau i'n gwasanaethau presennol:

<p>Beth sy'n digwydd ar hyn o bryd?</p>	<p>Beth fyddai'r newid yn ei olygu?</p>
<p>Mae gwahaniaethau rhwng y gwasanaethau iechyd meddwl a lles (Haen Sylfaen) a ddarperir ar draws Gwent. Darperir gwasanaethau gan y GIG, Awdurdodau Lleol a darparwyr trydydd parti.</p> <p>Mae mynediad annheg i ddarpariaeth a golyga hyn y gall grwpiau sydd â'r angen mwyaf ei chael yn anodd iawn cael mynediad at gymorth</p> <p>Nid yw staff rheng flaen, nad ydynt yn staff iechyd meddwl, yn hyderus wrth grybwyll iechyd meddwl ac mae diffyg gwybodaeth ynglŷn â ble i gyfeirio unigolion am gymorth.</p>	<p>Byddai gan bobl o bob cwr o Went fynediad at ystod eang o adnoddau a chefnogaeth hunangymorth, ble bynnag y maent yn byw. Byddai'r gwasanaethau'n cael eu darparu mewn partneriaeth gyda'r GIG, awdurdodau lleol, y trydydd sector a'r cymunedau eu hunain.</p> <p>Byddai gan grwpiau sy'n wynebu'r risg uchaf o ran iechyd meddwl gwael a lles fwy o fynediad at ystod eang o adnoddau hunangymorth.</p> <p>Byddai gan staff rheng flaen, nad ydynt yn staff iechyd meddwl, fynediad at hyfforddiant iechyd meddwl a lles yn rhad ac am ddim, a byddant yn</p>

	<p>teimlo'n fwy hyderus o ran trafod iechyd meddwl a byddant yn gwybod ble i gyfeirio unigolion am gymorth.</p> <p>Byddai gwefan wedi ei brandio ar gael a fyddai'n hawdd i'w defnyddio ac a fyddai'n cynnwys adnoddau sydd wedi eu profi ac y gellir ymddiried ynddynt.</p> <p>Byddai ymgyrch farchnata'n cael ei sefydlu er mwyn sicrhau bod pobl yn gwybod ble i fynd er mwyn gofyn am help a chymorth.</p>
<p>Mae cefnogaeth iechyd meddwl gofal sylfaenol ynghlwm â phob practis Meddyg Teulu yng Ngwent. Mae amrywiaeth o ran yr amrywiaeth o wasanaethau sydd ar gael a sut y gellir cael mynediad atynt.</p>	<p>Bydd swyddi newydd Ymarferwyr Lles Seicolegol yn cael eu cyflwyno er mwyn darparu cymorth a chyngor i rai cleifion o fewn Gofal Sylfaenol.</p> <p>Bydd Gwasanaethau Cymorth Iechyd Meddwl Gofal Sylfaenol yn cael eu gwella ac yn symud at fodel cyflawni sy'n seiliedig ar 'Hwb'. Bydd yr hybiau'n cefnogi grŵp o bractisiau Meddygon Teulu o fewn ardal.</p> <p>Bydd ystod lawn o therapïau unigol a therapïau grŵp ar gael trwy'r timau sydd wedi eu lleoli yn yr hwb. Bydd y ffordd o gael mynediad at asesiadau a thriniaethau yr un fath ar draws Gwent</p>
<p>Mae unigolion yn dod i gyswllt â'n gwasanaethau argyfwng mewn nifer o ffyrdd gwahanol:</p> <p>Caiff asesiadau ar gyfer pobl sy'n wynebu argyfwng iechyd meddwl eu gwneud yn lleol (yn eich ysbyty lleol) yn ystod oriau gwaith.</p> <p>Y tu allan i oriau gwaith, caiff pobl sy'n wynebu argyfwng, sydd angen asesiad a chymorth, eu gweld yn Ysbyty Sant Cadog.</p>	<p>Bydd asesiadau argyfwng yn parhau i gael eu gwneud yn lleol, a bydd slotiau ychwanegol ar gael yn ystod y dydd mewn Uned Asesu a Chefnogi Argyfwng yn Ysbyty Sant Cadog, Caerllion.</p> <p>Ein cynnig yw y bydd un pwynt cyswllt yn cael ei greu ar gyfer cleifion sy'n cael eu gweld yn gyntaf gan yr heddlu neu'r gwasanaeth ambiwlans, a bydd y pwynt cyswllt ar gael 24 awr y dydd ar safle Sant Cadog, Caerllion.</p>

<p>Mae cleifion sy'n wynebu argyfwng sy'n cael eu gweld gyntaf gan yr Heddlu neu'r gwasanaeth ambiwlans yn cael eu hanfon i leoliadau amrywiol ar draws Gwent (ee Adrannau Damweiniau ac Achosion Brys, Ystafell 136) - Nid oes un pwynt cyswllt ar gyfer y gwasanaeth.</p>	
<p>Wedi i glaf gael ei asesu gan y tîm argyfwng, mae'n bosib y byddant yn cael eu hanfon gartref; eu cyflwyno i'r Tîm Triniaeth yn y Cartref neu'r Tîm Iechyd Meddwl Cymunedol ar gyfer apwyntiadau pellach; neu efallai y byddant yn cael eu derbyn i ward iechyd meddwl mewn ysbyty am gyfnod.</p> <p>Caiff cleifion sydd angen aros yn yr ysbyty eu derbyn i ysbyty yn eu hardal leol (os yw hynny'n bosibl) am asesiad a chefnogaeth/adferiad</p>	<p>Mae'n bosib y bydd cleifion sy'n cael eu hasesu yn dilyn atgyfeiriad i'r Tîm Argyfwng yn cael cynnig dewisiadau ychwanegol megis cefnogaeth mewn Tŷ Cymorth arbennig (ee Tŷ Lles yn Bettws, Casnewydd) neu gefnogaeth drwy'r gwasanaeth Cysylltu Bywydau.</p> <p>Ein cynnig yw y bydd cleifion sydd angen eu derbyn i ysbyty'n cael eu derbyn i un ward asesu sy'n gwasanaethu holl boblogaeth Gwent. Bydd y ward yn cael ei chefnogi gan nifer o wardiau adferiad lleol. Gall cleifion symud i un o'r wardiau yma wrth iddynt wella neu gallant fyd gartref,</p>
<p>Mae'n bosib y bydd anghenion cleifion sydd angen cymorth mwy arbenigol yn cael eu diwallu drwy aros yn ein Huned Gofal Dwys Seiciatrig yn Ysbyty Sant Cadog, Caerllion, Casnewydd.</p>	<p>Bydd anghenion pobl sydd angen cefnogaeth fwy arbenigol o ran iechyd meddwl yn parhau i gael eu diwallu drwy aros yn ein Huned Gofal Dwys Seiciatrig (UGDS). Yn y dyfodol rydym yn cynnig bod yr UGDS yn cael ei lleoli o fewn Uned Gofal Arbenigol ar gyfer Cleifion Preswyl.</p>
<p>Ar hyn o bryd diwellir anghenion pobl sydd ag anableddau dysgu sydd angen cefnogaeth fel cleifion preswyl yn Nhŷ Lafant ar safle Llanfrechfa Grange, Torfaen.</p>	<p>Ein cynnig yw y bydd anghenion pobl sydd ag anabledd dysgu, sydd angen cefnogaeth fel cleifion preswyl, yn cael eu diwallu mewn uned gofal aciwt i oedolion ag anableddau dysgu o fewn Uned Gwasanaethau Arbenigol ar gyfer Cleifion Preswyl.</p>
<p>Does dim darpariaeth GIG yng Ngwent ar gyfer pobl sydd angen y</p>	<p>Ein cynnig yw y bydd anghenion pobl sydd angen cefnogaeth mewn safle</p>

<p>gofal mwyaf cymhleth mewn safle diogelwch isel. Yn aml diwellir eu hanghenion mewn safleoedd y tu allan i Went neu hyd yn oed Cymru.</p>	<p>diogelwch isel yn cael eu diwallu yng Ngwent, mewn Uned Diogelwch Isel bwrpasol sy'n rhan o ddatblygiad Uned Gofal Arbenigol ar gyfer Cleifion Preswyl.</p>
---	--

Rydym eisiau clywed eich barn

Rydym yn gofyn i bobl ddweud wrthym beth yw eu barn ar y syniadau yma ac rydym wedi llunio ambell i gwestiwn er mwyn eich helpu.

Os ydych eisiau cael gafael ar yr holiadur neu eisiau mwy o wybodaeth am ein syniadau, mae'r rhain ar gael.

Mae'r ymgysylltiad yn fyw rhwng yr 11eg o Ionawr a'r 22ain o Chwefror 2021



ABB.MHLDEngagement@wales.nhs.uk



Post; Is-Adran IMAD Gwent
Ffordd y Lodj,
Caerllion,
Casnewydd
NP18 3XQ



Gwefan Bwrdd Iechyd Prifysgol Aneurin Bevan

<https://bipab.gig.cymru>



Beth Nesaf?

Rydym yn rhagweld y bydd cyfnod o ymgynghori'n dilyn yr ymgysylltiad yma a byddem yn croesawu eich mewnbwn i'r broses honno hefyd.