



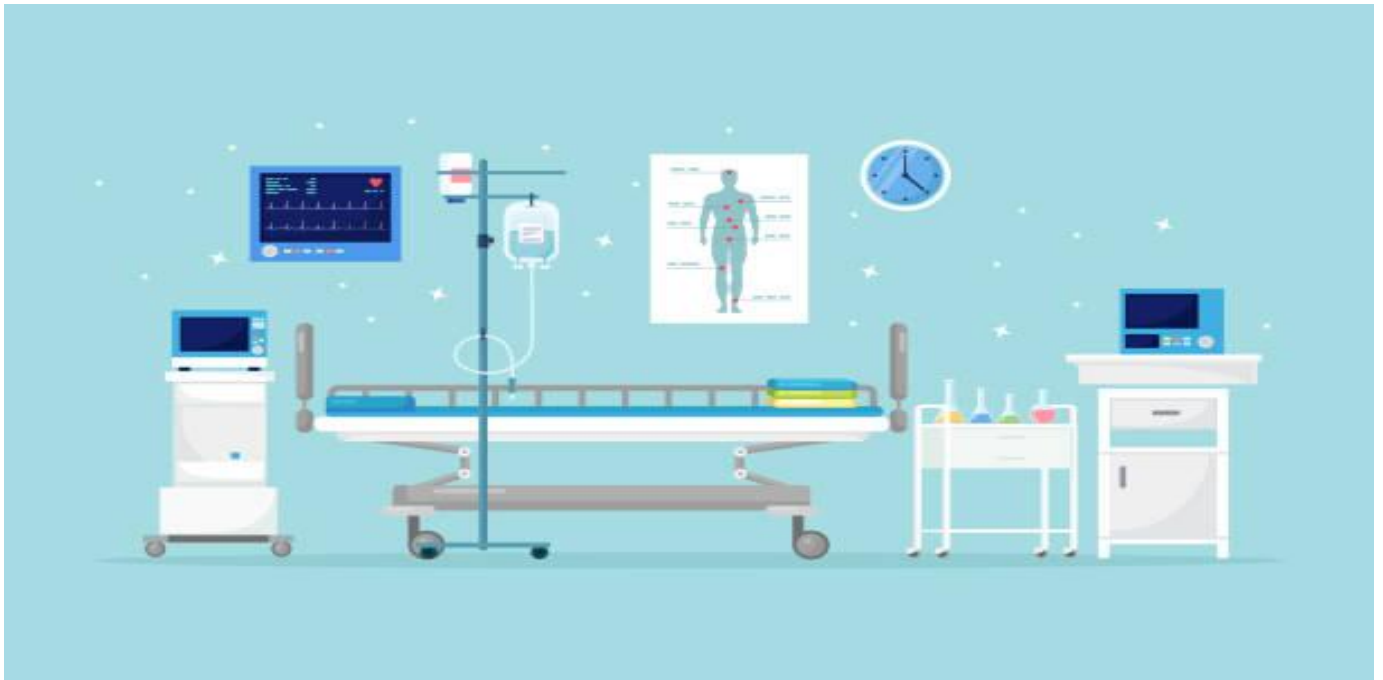
GIG  
CYMRU  
NHS  
WALES

Bwrdd Iechyd Prifysgol  
Aneurin Bevan  
University Health Board

# Ysbyty Brenhinol Gwent

## Uned Llawdriniaeth Ddydd

### Taflen Wybodaeth i Gleifion



**Gofalgor, effeithlon ac yn canolbywntio ar yr unigolyn:  
Mae'r Uned Llawdriniaeth Ddydd GIG yn ymroddedig i'ch lles as yn darparu  
gofal llawfeddygol eithriadol.**

## **Beth yw Llawdriniaeth Ddydd?**

Mae llawdriniaeth ddydd yn llawdriniaeth neu'n weithred lawfeddygol nad yw'n golygu aros dros nos yn yr ysbyty. Caiff cleifion eu derbyn ar ddiwrnod eu gweithred, ac yn mynd adref yr un diwrnod.

Mae Uned Llawdriniaeth Ddydd Ysbyty Brenhinol Gwent ar agor 07:00-19:30 o ddydd Llun i ddydd Gwener.

Er mwyn sicrhau preifatrwydd ac urddas cleifion, nid ydym yn caniatáu ymwelwyr ar yr Uned Llawdriniaeth Ddydd, oni bai bod aelod o staff yn eu cyngori mewn amgylchiadau arbennig.

Mae Uned Llawdriniaeth Ddydd Ysbyty Brenhinol Gwent yn ward rhyw cymysg gyda chyfleusterau toiled cymunedol.

## **Gwybodaeth ymprydio**

Peidiwch â bwyta ar ôl 02:00am ar fore eich llawdriniaeth. Dylech gael diod o hylifau clir (dŵr, sgwosh, te du neu goffi) cyn 06:00am. Gallwch barhau i sipian dŵr (uchafswm o 1 cwpan) yr awr ar ôl 6am.

Rhestr o bethau i ddod â nhw gyda chi:

- Unrhyw feddyginiaethau neu fewnanadlyddion rydych chi'n eu cymryd.
- Gŵn a sliperi (os oes gennych chi)
- Rhywbeth i'w ddarllen / Ffonau symudol ac ati
- Enw a rhif ffôn perthynas neu ffrind sy'n eich casglu ar ôl eich triniaeth
- Ni all Bwrdd Iechyd Prifysgol Aneurin Bevan dderbyn cyfrifoldeb am unrhyw bethau gwerthfawr a ddygir i'r uned

## **Yn ystod eich arhosiad**

Ar ôl cyrraedd yr Uned Llawdriniaeth Ddydd (DSU), rhowch wybod i'r Dderbynfaf.

Byddwch wedyn yn cael eich arwain i ardal aros, lle bydd staff yn dechrau eu gwiriadau diogelwch ac yn eich paratoi ar gyfer eich triniaeth.

Nid eich amser cyrraedd a roddir i'r uned yw'r amser y byddwch yn cael eich triniaeth; gall eich triniaeth ddigwydd ar unrhyw adeg yn ystod y dydd. Byddwch yn yr uned am ychydig oriau, mewn rhai achosion drwy'r dydd.

Bydd unrhyw amser a awgrymir yn ddangosol. Cofiwch fod yr union amser y mae llawdriniaeth yn dechrau yn dibynnu ar y gweithredoedd eraill ar y rhestr. Gall yr amser adfer amrywio, gall rhai cleifion gymryd mwy neu lai o amser nag eraill i wella.

Mae gan ein ward llawdriniaeth ddydd gilfachau cymysg a thoiledau ar gyfer dynion a menywod. Os oes gennych unrhyw bryderon ynghylch eich preifatrwydd neu urddas yn y math hwn o lety, rhowch wybod i'r nyrs sy'n gofalu amdanoch a byddwn yn gwneud popeth posibl i barchu eich dymuniadau. Mewn rhai ardaloedd megis adferiad, mae'n rhaid i ni ddarparu ar gyfer rhyweddau cymysg gyda'i gilydd. Gwneir pob ymdrech i barchu preifatrwydd ac urddas cleifion yn yr ardaloedd hyn

trwy ddefnyddio sgriniau/llenni. Bydd aelod o staff yn eich casglu o'r ardal aros ac yn eich tywys i'r gilfach a ddyrannwyd, gyda llen, lle bydd y broses dderbyn yn digwydd.

Ar ôl cwblhau'r weithred, byddwch yn cael eich trosglwyddo i adferiad cam 1af a byddwch yn aros yno nes eich bod yn gwbl effro ac yn gyfforddus. Yna cewch eich tywys â throli i'n ward llawdriniaeth ddydd, i adferiad yr 2il gam.

Yma cewch eich annog i:

- symud
- defnyddio'r ystafell ymolchi
- bwyta
- yfed
- gwisgo
- fod yn barod i ryddhau adref

Mewn achosion prin, efallai y bydd angen mwy o amser ar gleifion i wella, ac os felly byddai angen eu trosglwyddo i un o safleoedd eraill yr ysbyty, ond yn cael eu trosglwyddo i wely ward yn Ysbyty Brenhinol Gwent yn bennaf.

Yn dilyn eich llawdriniaeth bydd eich poen yn cael ei rheoli drwy sawl ffordd wahanol. Mae hyn yn cynnwys Paracetamol ac Ibuprofen ar gyfer y rhan fwyaf o gleifion. Mae'n debygol y byddwch yn cael y dos cyntaf cyn eich llawdriniaeth, er mwyn iddo fod yn gweithio erbyn i'ch llawdriniaeth ddod i ben. Mae defnydd rheolaidd o'r cyffuriau lladd poen syml hyn yn lleihau'n sylweddol faint o gyffur lladd poen cryfach y bydd ei angen arnoch ac felly'n lleihau'r sgîl-ffeithiau sy'n gysylltiedig â'r cyffuriau cryfach hyn.

### **Ar ôl gadael yr ysbyty byddwch yn cael:**

- Cyngor ar ofalu am eich clwyfau/gorchuddion
- Cyngor a/neu hosanau pwysau a/neu bigiadau i leihau clotiau gwaed
- Manylion cyswllt os oes gennych unrhyw bryderon ac angen cyngor ar ôl llawdriniaeth
- Rydym yn cynghori bod gennych gyflenwad o gyffuriau lladd poen syml, fel Paracetamol ac Ibuprofen. Os oes angen unrhyw feddyginiaeth ychwanegol arnoch, bydd yr ysbyty'n cyflenwi hyn.
- Gwybodaeth ynghylch unrhyw apwyntiadau dilynol sydd eu hangen.

**SICRHEWCH** fod gennych rywun i'ch casglu o'r ysbyty ac yn gallu rhoi manylion ar eu cyfer.

**SICRHEWCH** fod gennych oruchwyliaeth 24 awr gan oedolyn cyfrifol ar ôl cael eich rhyddhau (bydd hyn yn dibynnu ar y weithred a gawsoch)

**PEIDIWCH** Â mynd adref ar eich pen eich hun mewn tacsï neu ar drafnidiaeth gyhoeddus.

**PEIDIWCH** Â gyrru am o leiaf 24 awr ar ôl eich anesthetig cyffredinol.

## Llwybr i Lawdriniaeth

### Clinig rhag-asesu

Ile byddwch yn cael eich gweld  
gan Nyrs neu Anesthetydd

### Mynediad

Ysbyty Brenhinol Gwent Uned  
Llawdriniaeth Ddydd Erbyn  
7:30am

### Llawdriniaeth

Byddwch yn aros gyda  
chleifion eraill a gallech gael  
eich llawdriniaeth ar unrhyw  
adeg yn y dydd

### Adferiad Cam 1af

Dyma le byddwch chi'n deffro  
o'ch gweithred

### 2il Gam Adferiad

Dyma le byddwn yn sicrhau  
eich bod yn barod I gael eich  
rhyddhau

Rhyddhau o'r Uned  
Erbyn 19:30pm

### Rhifau cyswllt defnyddiol yn dilyn llawdriniaeth

Llawdriniaeth Ddydd Ysbyty Brenhinol Gwent – 01633 234196/234199  
Ar agor 07:00 – Ar gau 19.30 Dydd Llun i ddydd Gwener

Uned Asesu Llawfeddygol (GUH) – 01633 493341

Uned Asesu Gynaecoleg - 01633 493556

**Mae'r ddogfen hon ar gael yn Saesneg /  
This document is available in English**