



GIG
CYMRU
NHS
WALES

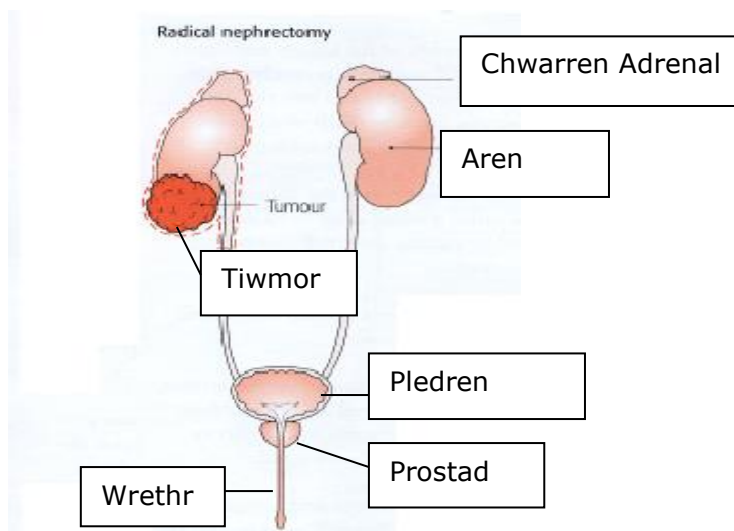
Bwrdd Iechyd Prifysgol
Aneurin Bevan
University Health Board

Gwybodaeth i Gleifion Neffrectomi Radical ar gyfer Canser Arenol

Adran Wroleg

Beth yw neffrectomi radical?

Tynnu'r aren. Weithiau mae angen tynnu'r chwarren adrenal gerllaw a'r cnawd o amgylch, gelwir hynny yn neffrectomi radical – **gweler y diagram isod.**



Atgynhychir gyda chaniatâd caredig Health Press Ltd, Rhydychen

Beth mae'r aren yn ei wneud?

Mae'r ddwy aren yn hidlo'r holl waed. Maen nhw'n gwaredu cynhyrchion gwastraff ac yn cydbwyso hylifau, gan gynhyrchu wrin yn sgil hynny. Maent hefyd yn helpu i gadw pwysedd y gwaed o fewn terfynau arferol.

A allwch fyw gydag un aren yn unig?

Gallwch. Mae'n bwysig gofalu am yr aren sydd ar ôl a dylech sicrhau eich bod yn yfed oddeutu 2 litr o hylifau'r dydd, yn gwirio eich pwysedd gwaed yn rheolaidd ac yn edrych am arwyddion o haint wrinol (wrin cymylog, sy'n drewi, teimlad o losgi wrth wneud dŵr, tymheredd uchel). Dywedwch wrth eich meddyg teulu ar unwaith am unrhyw waed y sylwch arno yn eich wrin.

Beth yw buddion cael y llawdriniaeth hon?

Triniaeth ar gyfer aren afiach gan gynnwys canser yr aren.

Beth yw'r risgiau?

- Cyffredin** Haint oherwydd y cathetr a roddir dros dro yn y bledren a draen clwyfau
- Achlysurol** Gwaedu sydd angen llawdriniaeth neu drallwysiad pellach Efallai na ellir dileu'r canser drwy dynnu'r aren yn unig Mae'n bosib y bydd angen therapi canser pellach hefyd Haint, poen neu chwyddo ar safle'r endoriad sydd angen triniaeth bellach
- Prin** Problemau gydag anesthetig neu'r galon fydd yn gofyn am gael eich derbyn i'r adran gofal dwys (gan gynnwys haint ar y frest, ceulad yn yr ysgyfaint neu'r goes, strôc, trawiad ar y galon, marwolaeth)
Cynnwys neu anafu strwythurau lleol cyfagos - pibellau gwaed, dueg, afu, ysgyfaint, pancreas a choluddyn fydd yn gofyn cael llawdriniaeth ehangach

A oes unrhyw driniaethau eraill?

Arsylwi, emboleiddio (torri cyflenwad y gwaed i'r canser i'w ladd), imiwnotherapi (triniaeth sy'n defnyddio system amddiffyn naturiol y corff - [y system imiwnedd](#)- i ymosod ar y celloedd canser) a llawdriniaeth Laprosgopig (twll y clo) i godi'r aren.

Beth sy'n digwydd cyn y llawdriniaeth?

Cyn eich llawdriniaeth, bydd gofyn i chi ddod i Glinig Cyn Derbyn. Diben hyn yw gwirio eich bod yn ddigon iach ar gyfer y llawdriniaeth. Cewch eich holi am eich iechyd yn gyffredinol. Cewch rai o'r profion canlynol neu bob un ohonynt: profion gwaed, prawf pelydr-X ar y frest, ac ECG (olrhain y galon). Mae'r rhain yn brofion arferol cyn llawdriniaeth. Mae'n rhoi cyfle hefyd i chi ofyn unrhyw gwestiynau sydd gennych. Bydd y meddyg yn gofyn i chi lofnodi eich ffurflen gydsynio.

Fel arfer cewch eich derbyn i'r ward ar ddiwrnod y llawdriniaeth neu'r diwrnod cynt. Bydd yr anesthetydd yn dod i'ch gweld a thrafod eich anesthetig a sut y caiff eich poen ei reoli wedi'ch llawdriniaeth. Bydd y meddyg yn mynd drwy'r llawdriniaeth gyda chi, ateb unrhyw gwestiynau a allai fod gennych a gofyn i chi lofnodi'r ffurflen gydsynio.

Diwrnod eich Llawdriniaeth

Gofynnir i chi beidio â bwyta nac yfed (hylif nad yw'n glir e.e. cawl, llaeth ac ati) am 6 awr cyn eich llawdriniaeth. Gallwch gymryd hylifau clir (dŵr/diod blas ffrwythau) am hyd at 2 awr cyn y llawdriniaeth. Wedi hyn, gofynnir i chi beidio â bwyta nac yfed unrhyw beth arall.

Os ydych yn ddiabetig ac yn dibynnu ar inswlin, bydd angen cyfarwyddyd arbennig arnoch – trafodwch hyn â'ch nyrs.

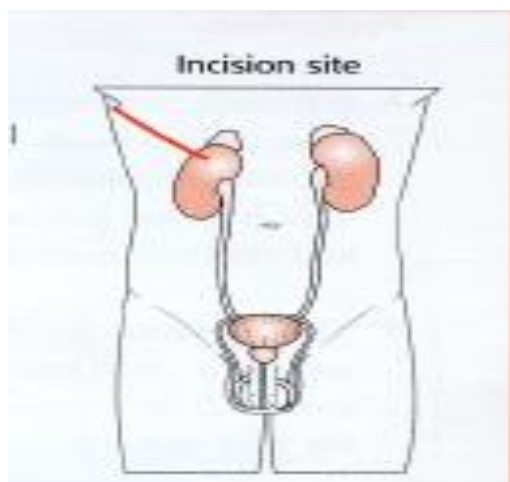
Gofynnir i chi gymryd cawod, gwisgo gŵn theatr a hosanau arbennig, mae'r rhain yn helpu i leihau'r risg o gael ceuladau yn eich coesau. Bydd nyrs wedyn yn eich hebrwng i'r ystafell anesthetig yn y theatr lle rhoddir eich anesthetig i chi. Os ydych yn teimlo'n bryderus, efallai y rhagnodir meddyginiaeth i'ch helpu i ymlacio, Gelwir hyn yn rhag-feddyginiaeth. Caiff hyn ei roi i chi ar y ward cyn i chi fynd i'r theatr. Bydd nyrs yn eich hebrwng i'r theatr lle byddwch yn cael eich cludo i'r ystafell anesthetig i dderbyn eich anesthetig.

Beth mae'r llawdriniaeth yn ei olygu?

Caiff endoriad (toriad) ei wneud i'ch ystlys dde os mai'r aren ar y dde sy'n cael ei thynnu neu ar y chwith os mai'r aren ar y chwith sydd i'w thynnu – **gweler y diagram isod.**

Mae'n bosib y caiff un o'ch asennau ar waelod cawell yr asennau ar yr ochr honno ei thynnu hefyd. Mae hyn yn ei gwneud yn haws i'r meddyg gyrraedd at eich aren. Ni ddylai tynnu'r asen yma beri unrhyw broblem i chi yn y dyfodol.

Bydd y llawdriniaeth yn para oddeutu 2-4 awr. Ar ôl y llawdriniaeth byddwch yn cael eich cludo i'r ardal ddadebru. Byddwch yn aros yma am oddeutu 1-2 awr neu hyd nes byddwch yn sefydlog ac yn ddigon da i ddychwelyd i'r ward.



Atgynhyrchir gyda chaniatâd caredig Health Press Ltd, Rhydychen

Beth fydd yn digwydd wedi'r llawdriniaeth?

Bydd y nyrsys yn gwirio'ch pwysedd gwaed yn rheolaidd, ynghyd â churiad eich calon, eich anadlu, eich poen a faint o wrin rydych yn ei basio. Wrth ichi wella, bydd y gwiriadau hyn yn mynd yn llai aml.

Mae'r tiwbiau a'r draeniau a fydd gennych efallai wedi eu rhestru isod. Peidiwch â phoeni amdany'n nhw, maen nhw yno i roi hylifau ichi neu i ddraenio hylifau. Cânt eu tynnu'n raddol, wrth ichi wella.

- **Arllwysiad mewnwythiennol** - (IVI neu ddiferiad) – Caiff caniwla (tiwb plastig tenau) ei roi mewn gwythien yn eich braich a/neu eich gwddf a rhoddir hylif drwy hwn i wneud yn siŵr na fyddwch yn mynd yn ddadhydredig. Gellir ei ddefnyddio hefyd i roi gwrthfotigau, gwaed ac ati yn fewnwythiennol. Pan fyddwch yn yfed a ddim yn teimlo'n sâl, caiff yr IVI ei dynnu ymaith.
- **Draeniau** – Gall fod draen (tiwb) gennych sy'n dod allan o'r ochr lle tynnwyd eich aren. Mae hyn yn draenio gwaed neu hylif, a all gronni ar ôl i'ch aren gael ei thynnu. Caiff hwn ei dynnu ar ôl 2-3 diwrnod. Os bydd llawer o hylif yn parhau i ddod allan, caiff ei gadw ychydig yn hirach.
- **Cathetr** – tiwb tenau sy'n mynd i'r bledren drwy'r wrethra (y biben ddŵr) i ddraenio wrin. Mae hyn yn ei gwneud yn bosibl mesur eich wrin. Mae'n arferol cael staen gwaed yn eich wrin, peidiwch â phoeni am hyn, bydd yn clirio. Caiff y cathetr ei dynnu ar ôl 3-4 diwrnod fel arfer.
- **Clwyf** – bydd gennych orchudd dros y clwyf am ychydig ddyddiau ar ôl y llawdriniaeth. Pan wnaeth eich meddyg y toriad, cafodd clipiau eu gosod i gadw dau ymyl y croen at ei gilydd. Maent yn edrych yn union fel styffylau. Weithiau defnyddir pwythau. Cânt eu tynnu fel rheol 10 diwrnod ar ôl eich llawdriniaeth. Bydd y clwyf yn gwella a'r graith yn pylu gydag amser.
- **PCA** (Analgesia a Reolir gan y Claf) neu anesthetig **Epidwral** i reoli eich poen. Bydd y rhain yn cael eu trafod gyda chi cyn eich llawdriniaeth. Pan allwch gymryd poen laddwyr drwy'r geg, gellir tynnu'r PCA/Epidwral. Mae'n bwysig bod eich poen dan reolaeth, os nad yw, rhowch wybod i'ch nyrs.

Fe'ch anogir i godi a cherdded o gwmpas cyn gynted â phosibl. Mae hyn i helpu i leihau'r cymhlethdodau megis haint ar y frest, briwiau pwyso neu geulad yn y goes (Thrombosis Gwythiennau Dwfn). Cewch ymarferion anadlu'n ddwfn a pheswch eu dysgu i chi gan y ffisiotherapydd, a fydd yn eich gweld cyn ac wedi eich llawdriniaeth.

Pryd gallaf fynd adref?

Tua 5-7 diwrnod ar ôl y llawdriniaeth.

A fydd angen cael apwyntiad olynol?

Bydd apwyntiad claf allanol yn cael ei wneud ar eich cyfer i ddod nôl i'r clinig 4-6 wythnos ar ôl eich rhyddhau i fynd adref.

Gwybodaeth Rhyddhau

Gofalu am eich clwyf

Caiff eich pwythau neu glipliau eu tynnu ar ôl 10 diwrnod fel arfer. Bydd y nyrsys ward yn trefnu i Nyrs Ardal neu Nyrs Ymarfer Meddygfa eu tynnu os cewch eich rhyddhau cyn hyn. Dylai eich clwyfau wella'n dda ar y tu allan erbyn hynny ac ni fydd angen gorchudd fel arfer.

Os bydd eich clwyf yn mynd yn goch, yn boenus/poeth wrth ei gyffwrdd neu'n rhyddhau hylif/crawn, dylech roi gwybod i'ch nyrs ardal neu eich meddyg teulu er mwyn cael cyngor, oherwydd y gallai hyn fod yn haint sydd wedi datblygu yn eich clwyf.

Meddyginiaethau i fynd â nhw adref

Gallwch gael poenladdwyr i fynd â chi, defnyddiwch y rhain yn ôl yr angen ond peidiwch â chymryd mwy na'r dos a argymhellir. Bydd eich nyrs yn trafod hyn gyda chi cyn ichi fynd adref. Dylech barhau i gymryd eich meddyginiaethau arferol oni bai y cewch gyngor fel arall.

Ymolchi

Cewch gael cawod neu fath ar ôl dychwelyd adref, sychwch o amgylch eich clwyf gan ei batio'n ysgafn yn hytrach na'i rwbio.

Gyrru

Dylech aros am o leiaf 4-6 wythnos ac osgoi teithiau hir yn ystod y cyfnod hwn. Gallwch wedyn yrru pan fyddwch yn teimlo'n gyfforddus i wneud hynny ac yn teimlo y gallwch stopio'n sydyn os bydd angen. Gwiriwch gyda'ch Cwmni Yswiriant, mae gan rai cwmnïau ganllawiau manwl o ran pryd dylech yrru eto.

Rhyw

Gallwch gyflawni gweithgareddau rhyw pan fyddwch yn teimlo'n gyfforddus i wneud hyn ond efallai byddwch yn dymuno aros am 4-6 wythnos cyn cyfathrach rywiol er mwyn rhoi amser i'r clwyf wella.

Gwaith

Gallwch ddychwelyd i'r gwaith fel arfer ar ôl tua 4-8 wythnos. Mae hyn yn dibynnu ar yr hyn a wnewch. Gall fod angen 8-12 wythnos i ffwrdd o'r gwaith arnoch os yw'r gwaith yn ymwneud â chodi pethau trwm. Dylech drafod hyn gyda'ch meddyg cyn gadael yr ysbyty. Os oes angen tystysgrif salwch arnoch, dylech ofyn i'r nyrsys ward am hon. Efallai bydd angen ichi gael tystysgrif ychwanegol gan eich meddyg teulu ar ôl i'r dystysgrif ysbyty ddod i ben.

Cyngor cyffredinol

Gallwch fwyta ac yfed fel yr arfer.

Dylech fod yn ofalus am oddeutu 6 wythnos ond gallwch wneud ymarferion ysgafn fel cerdded, gan gynyddu'n raddol yr hyn a wnewch, yn ôl eich gallu.

Osgowch ymarfer corff dwys am 6-8 wythnos.

Osgowch godi pwysau trwm am 6-8 wythnos.

Os ydych yn byw ar eich pen eich hun efallai y dymunwch gael ffrind neu berthynas i aros gyda chi am yr ychydig ddiwrnodau cyntaf.

Os bydd angen help arnoch gartref ar ôl ichi gael eich rhyddhau o'r ysbyty, dylech drafod hyn yn yr ysbyty yn ystod eich ymweliad cyn derbyn.

Os oes gennych unrhyw gwestiynau neu bryderon, gweler y manylion cyswllt isod ar gyfer y wardiau Wroleg a'r nyrsys Wroleg:-

Wardiau Wroleg:-

D5 Gorllewin:- 01633 – 234040 / 234041 (24 awr)

Adran Cleifion Wroleg Allanol:-

Rhif Ffôn: 01633 234979

Llun – Gwener, oriau swyddfa

Janet Marty, Nyrs Arbenigol Wro-oncoloeg:-
Rhif Ffôn: 01633 656143
Llun – Gwener, oriau swyddfa

Julie Simpson, Nyrs Arbenigol Wro-oncoleg:-
Rhif Ffôn: 01633 238976
Llun – Gwener, oriau swyddfa

Siân Lewis, Nyrs Arbenigol Wroleg:
Rhif Ffôn: 01633 234533
Llun – Gwener, oriau swyddfa

Maureen Hunter / Laura Reynolds, Ymarferwyr Nyrsio Wroleg:-
Rhif Ffôn: 01633 234758
Llun – Gwener, oriau swyddfa

Gwybodaeth Ychwanegol

Mae'r elusennau canlynol yn cynnig gwybodaeth ychwanegol ysgrifenedig a chefnogaeth i gleifion sydd wedi cael diagnosis o ganser.

Kidney Cancer UK

KCUK, PO Box 2473, Uttoxeter, ST14 8WZ
Rhif ffôn: 07837 347 269
Dydd Llun 9am - 3pm, Dydd Mawrth 9am - 3pm,
Dydd Mercher 9am - 12pm
E-bost: admin@kcuk.org

Macmillan Cancer Support

89 Albert Embankment, Llundain SE1 7UQ
Rhif ffôn: 0808 808 0000 (Llun-Gwe 0900-2000)
Cyfeiriad gwe: www.macmillan.org.uk

Ymchwil Canser y DU

Angel Building, 407 St John Street, Llundain EC1V 4AD
Rhif ffôn: (Gwasanaethau Cefnogi) 0300 123 1861
(Switshfwrdd) 020 7242 0200
Cyfeiriad gwe: www.cancerresearchuk.org

Ymddiriedolaeth Dewi Sant

Tŷ Cambrian, St John's Road, Casnewydd NP19 8GR

Rhif ffôn: 01633 270980

E-bost: enquiries@stdavidsfoundation.co.uk

Cyfeiriad gwe: www.stdavidsfoundation.co.uk

Age Cymru – Cymorth a chefnogaeth i bobl dros 60 oed

Age Cymru, Tŷ John Pathy, 13/14 Neptune Court, Vanguard Way,
Caerdydd CF24 5PJ

Rhif ffôn: 02920 - 431555/0800 169 6565

Cyfeiriad gwe: www.ageuk.org.uk/cymru

Gwasanaeth Rhoi'r Gorau i Smygu

Rhif ffôn: 0800 085 2219

Cyfeiriadau:

Cymdeithas Llawfeddygon Wroleg Prydain (2004) Procedure Specific Consent Forms for Urological Surgery.

Tanagho E A McAninch J W (2003). Smiths General Urology

**“Mae’r ddogfen hon ar gael yn Saesneg/
This document is available in English”.**