



GIG  
CYMRU  
NHS  
WALES

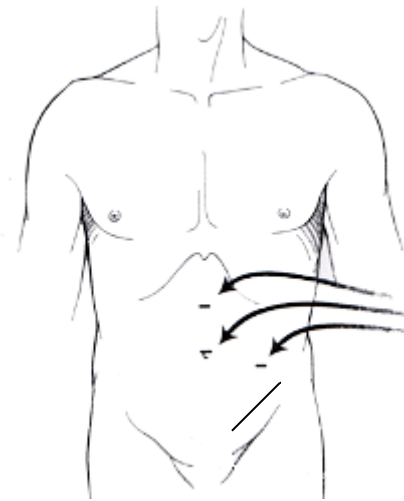
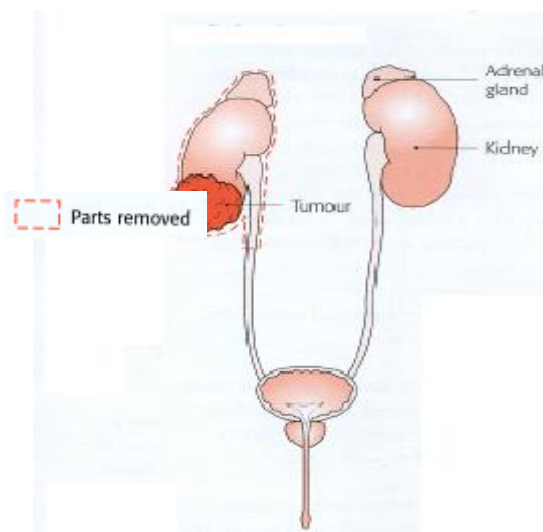
Bwrdd Iechyd Prifysgol  
Aneurin Bevan  
University Health Board

## Neffrectomi Laparosgopig (twll clo) ar gyfer Canser yr Arennau

### Yr Adran Wroleg

### Beth yw Neffrectomi Laparosgopig?

Tynnu'r aren a'r chwarren adrenal allan (**gweler y diagram isod**) gan ddefnyddio techneg fodern, sy'n creu archoll mor fach â phosibl. Gwneir endoriadau (toriadau) bach (**gweler y diagram isod**) a gall eich meddyg dynnu eich aren allan drwy un o'r endoriadau bach gan ddefnyddio cyfarpar arbennig. Mae hyn yn golygu nad oes angen gwneud y toriad mawr a ddefnyddir yn ystod llawdriniaethau traddodiadol. Buddion y llawdriniaeth hon yw bod llai o boen, craith lai amlwg a chewch eich rhyddhau o'r ysbyty a dychwelyd i'ch gweithgareddau arferol ynghynt.



Safleoedd yr Endoriadau

**Atgynhychir gyda chaniatâd caredig Health Press Ltd, Rhydychen**

### Beth mae'r aren yn ei wneud?

Mae'r ddwy aren yn hidlo'r gwaed. Maent yn tynnu'r cynhyrchion gwastraff a'r dŵr diangen allan o'r corff, gan gynhyrchu wrin o ganlyniad. Maent hefyd yn helpu i gadw pwysedd y gwaed o fewn y lefelau normal.

## **A allwch fyw gydag un aren yn unig?**

Gallwch. Mae'n bwysig gofalu am yr aren sydd ar ôl a dylech sicrhau eich bod yn yfed oddeutu 2 litr o hylifau'r dydd, yn gwirio eich pwysedd gwaed yn rheolaidd ac yn edrych am arwyddion o haint wrinol (wrin cymylog, sy'n drewi, teimlad o losgi wrth wneud dŵr, tymheredd uchel). Dywedwch wrth eich meddyg teulu am unrhyw waed y sylwch arno yn eich wrin ar unwaith.

## **Beth yw buddion y llawdriniaeth hon?**

Triniaeth ar gyfer aren nad yw'n gweithio gan gynnwys achosion cancer yr aren.

## **Beth yw'r risgiau?**

- Cyffredin** Poen dros dro ar ben yr ysgwydd.  
Chwyddo yn y bol dros dro  
Haint oherwydd y cathetr y rhoddir yn y bledren dros dro a draeniau yn y clwyf
- Achllysurol** Haint, poen neu chwyddo ar safle'r endoriad sydd angen triniaeth ychwanegol
- Prin** Gwaedu sydd angen troi at lawdriniaeth agored neu drallwysiadau  
Mynd i mewn i geudod ysgyfaint sydd angen gosod tiwb draenio dros dro  
Gellir dod o hyd i annormaledd histolegol arall nad yw'n ganser.
- Prin Iawn** Canfod (a methu canfod) anaf i organau/llestri gwaed sy'n gofyn am droi i lawdriniaeth agored (neu lawdriniaeth agored ohiriedig)  
Cynnwys neu anafu strwythurau lleol cyfagos - llestri gwaed, dueg, afu, ysgyfaint, pancreas a choluddyn fydd yn gofyn am lawdriniaeth ehangach  
Problemau gydag anesthetig neu'r galon fydd yn gofyn am gael eich derbyn i'r adran gofal dwys (gan gynnwys haint ar y frest, tolchen yn yr ysgyfaint neu'r goes, strôc, trawiad ar y galon, marwolaeth)

## **A oes unrhyw driniaethau eraill?**

Arsylwi, emboleiddio (torri cyflenwad gwaed i'r canser i'w ladd), imiwnotherapi (triniaeth sy'n defnyddio system amddiffyn naturiol y corff - y system imiwnedd - i ymosod ar y celloedd canser) a llawdriniaeth agored i dynnu'r aren allan. Bydd eich meddyg yn trafod y dewisiadau eraill i gyd gyda chi.

## **Beth sy'n digwydd cyn y llawdriniaeth?**

Cyn eich llawdriniaeth bydd gofyn i chi fynd i Glinig Cyn-Derbyn yr Ysbyty. Mae hyn i wirio eich bod yn iach ar gyfer eich llawdriniaeth. Gofynnir cwestiynau ichi am eich iechyd cyffredinol a chewch rai o'r profion canlynol neu bob un ohonynt: profion gwaed ac wrin, prawf pelydr-X y frest, ac ECG (olrhain y galon). Mae'r rhain yn brofion arferol cyn llawdriniaeth. Bydd cyfle gennych hefyd i ofyn unrhyw gwestiynau.

## **Eich llawdriniaeth**

Byddwch yn cael eich derbyn i'r ward y diwrnod cynt, neu ar fore eich llawdriniaeth. Cewch wybod am hyn yn y clinig cyn-derbyn. Bydd anesthetydd yn eich gweld ar yr adeg hon i drafod eich anesthetig a rheoli poen. Bydd meddyg yn trafod y llawdriniaeth a chymhlethdodau posib unwaith eto, yn ateb unrhyw gwestiynau a allai fod gennych ac yn gofyn i chi arwyddo'r ffurflen gydsynio drachefn.

Gofynnir ichi beidio â bwyta nac yfed unrhyw hylifau nad ydynt yn glir e.e. cawl, llaeth ac ati, am 6 awr cyn eich llawdriniaeth. Gallwch gymryd hylifau clir (dŵr/diod blas ffrwythau) am hyd at 2 awr cyn y llawdriniaeth. Wedi hyn, gofynnir i chi beidio ag yfed unrhyw beth arall.

## **Os ydych yn ddiabetig ac yn dibynnu ar inswlin, bydd angen cyfarwyddyd arbennig arnoch – trafodwch hyn â'ch nyrs.**

Cyn i chi fynd i'r theatr gofynnir ichi gael cawod a gwisgo gŵn ysbyty a hosanau arbennig. Mae'r hosanau hyn yn helpu i leihau eich risg o gael ceuladau yn eich coesau. Os ydych yn bryderus a'i fod yn briodol, mae'n bosib y byddwch wedi cael meddyginiaeth i'ch ymlacio (pre-med), bydd hon yn cael ei rhoi i chi ar y ward cyn i chi fynd i'r theatr. Bydd nyrs yn eich hebrwng i'r theatr lle byddwch yn cael eich cludo i'r ystafell anesthetig lle byddwch yn cael eich anesthetig.

## **Beth mae'r llawdriniaeth yn ei olygu?**

Fel arfer, gwneir 3 endoriad bach oddeutu 1-2cm o hyd ar ochr dde eich os caiff eich aren dde ei thynnu neu ar yr ochr chwith os caiff eich aren chwith ei thynnu. Gwneir toriad mwy yn is ar eich bol (gweler y diagram), fydd yn caniatáu i dynnu'r aren allan. Defnyddir aer i chwyddo'r ceudod y mae'r meddyg yn gweithio ynddo i sicrhau golwg gwell. Gall hyn achosi anghysur yn nes ymlaen. Bydd y llawdriniaeth yn para oddeutu 2-3 awr. Mae risg 2% na ellir cwblhau llawdriniaeth laparosgopig i dynnu'r aren allan ac yn yr achos hwn bydd rhaid i'ch meddyg wneud endoriad mawr ar eich ochr i dynnu'r aren.

Ar ôl y llawdriniaeth byddwch yn cael eich cludo i'r ardal adfer. Byddwch yn aros yma am oddeutu 1-2 awr neu nes y byddwch yn sefydlog ac yn ddigon da i ddychwelyd i'r ward.

## **Beth fydd yn digwydd wedi'r llawdriniaeth?**

Bydd y nyrsys yn gwirio'n rheolaidd eich pwysedd gwaed, curiad calon, anadlu, poen a faint o wrin rydych yn ei basio. Wrth ichi wella, bydd y gwiriadau hyn yn mynd yn llai aml.

Rhestrir isod y tiwbiau a'r draeniau fydd gennych o bosib. Peidiwch â phoeni amdanyn nhw, maen nhw yno i roi hylifau ichi neu i dynnu hylifau i ffwrdd. Cânt eu tynnu'n raddol, wrth ichi wella.

- **Ocsigen** Efallai caiff ocsigen ei roi ichi am gyfnod byr ar ôl eich llawdriniaeth nes y byddwch yn fwy effro ac wedi dihuno.
- **Arllwysiad mewnwythiennol** - (IVI neu ddiferiad) – Caiff caniwla (tiwb plastig tenau) ei roi mewn gwythïen yn eich braich a/neu eich gwddf a rhoddir hylif drwy hwn i wneud yn siŵr na fyddwch yn mynd yn ddadhydredig. Gellir ei ddefnyddio i roi gwrthfotigau, gwaed ac ati yn fewnwythiennol. Pan fyddwch yn yfed heb deimlo'n sâl caiff yr IVI ei dynnu.
- **Draeniau** – Gall fod draen (tiwb) gennych sy'n dod allan o'r ochr lle tynnwyd eich aren. Mae hyn yn draenio gwaed neu hylif, a all ymgasglu ar ôl i'ch aren gael ei thynnu. Caiff y ddraen ei thynnu ar ôl 1-2 ddiwrnod. Os bydd meintiau hylif sylweddol yn dod allan o hyd, caiff ei chadw ychydig yn hirach.

- **Cathetr** – tiwb tenau sy'n mynd i'r bledren drwy'r wrethra (y biben ddŵr) i ddraenio wrin. Mae hyn yn ei gwneud yn bosibl mesur eich wrin. Mae'n arferol cael gwaed yn eich wrin, peidiwch â phoeni am hyn, bydd yn clirio. Caiff y cathetr ei dynnu ar ôl 2-3 ddiwrnod fel arfer.
- **Clwyf** – bydd gennych orchudd dros y clwyf am ychydig ddiwrnodau ar ôl y llawdriniaeth. Bydd pwythau ar safleoedd yr endoriadau bach i gadw dau ymyl y croen gyda'i gilydd. Bydd gan y toriad mwy bwythau neu glipiâu (maent yn edrych fel staplau), maent fel arfer yn cael eu tynnu 7-10 diwrnod ar ôl eich llawdriniaeth. Bydd y clwyf yn gwella a'r graith yn pylu gydag amser.
- **PCA** (Analgesia a Reolir gan y Claf) neu anesthetig **Epidwral** i reoli eich poen. Bydd hyn yn cael ei drafod gyda chi cyn eich llawdriniaeth. Pan allwch gymryd poen laddwyr drwy'r geg, caiff y PCA/Epidwral ei dynnu. Mae'n bwysig bod eich poen dan reolaeth, os nad yw, rhowch wybod i'ch nyrs.
- Fe'ch anogir i godi a cherdded o gwmpas cyn gynted â phosibl. Mae hyn i helpu i leihau'r cymhlethdodau megis haint ar y frest, briwiau pwyso neu dolchen yn y goes (Thrombosis Gwythiennau Dwfn).

### **Pryd gallaf fynd adref?**

Tua 2-4 diwrnod ar ôl y llawdriniaeth.

### **A fydd angen cael apwyntiad olynol?**

Trefnir apwyntiad cleifion allanol ar eich cyfer yn ôl yn y clinig 4-6 wythnos ar ôl eich llawdriniaeth i gael eich canlyniadau histoleg.

## **Gwybodaeth rhyddhau**

### **Gofalu am eich clwyf**

Caiff eich pwythau neu glipiâu eu tynnu ar ôl 7-10 diwrnod fel arfer. Bydd yn nyrsys ward yn trefnu i Nyrs Rhanbarth neu Nyrs Ymarferydd yn y feddygfa eu tynnu os cewch eich rhyddhau cyn hynny. Dylai eich clwyfau wella'n dda ar y tu allan erbyn bryd hynny ac ni fydd angen gorchudd fel arfer. Os bydd eich clwyf yn mynd yn goch, yn boenus/poeth wrth gyffwrdd neu'n rhyddhau hylif/crawn, dylech roi gwybod i'ch nyrs rhanbarth neu eich meddyg teulu er mwyn cael cyngor, gall hyn fod yn haint yn eich clwyf.

## **Meddyginiaethau i fynd â nhw adref**

Gallwch gael poenladdwyr i fynd â nhw adref, defnyddiwch y rhain yn ôl yr angen ond peidiwch â chymryd mwy na'r dos a argymhellir. Bydd eich nyrs yn trafod hyn gyda chi cyn ichi fynd adref. Dylech barhau i gymryd eich meddyginiaethau arferol oni bai y cewch gyngor fel arall.

## **Y Coluddyn**

Gallwch gael problemau rhwymedd ar ôl eich llawdriniaeth ac efallai bydd angen carthydd arnoch nes bydd pethau yn dychwelyd i'r arfer. Gofynnwch i'ch nyrs neu feddyg am gyngor os yw hyn yn broblem.

## **Ymolchi**

Cewch gael cawod neu fath ar ôl dychwelyd adref, sychwch o amgylch eich clwyf gan ei batio'n ysgafn yn hytrach na'i rwbio.

## **Rhyw**

Gallwch gyflawni gweithgareddau rhyw pan fyddwch yn teimlo'n gyfforddus i wneud hyn ond efallai byddwch yn dymuno aros am 4-6 wythnos cyn cyfathrach rywiol i wella.

## **Gwaith**

Gallwch ddychwelyd i'r gwaith fel arfer ar ôl oddeutu 4-8 wythnos, mae hyn yn dibynnu ar y gwaith rydych yn ei wneud. Gall fod angen 6-8 wythnos i ffwrdd o'r gwaith arnoch os yw'n ymwneud â chodi a chario, neu'n waith sy'n ymwneud â chodi pethau trwm. Dylech drafod hyn gyda'ch meddyg cyn gadael yr ysbyty. Os oes angen tystysgrif salwch arnoch, dylech ofyn i'r nyrsys ward am hon. Efallai bydd angen ichi gael tystysgrif ychwanegol gan eich meddyg teulu ar ôl i'r dystysgrif ysbyty ddod i ben.

## **Gyrru**

Dylech aros am o leiaf 4-6 wythnos ac osgoi teithiau hir yn ystod y cyfnod hwn. Gallwch wedyn yrru pan fyddwch yn teimlo'n gyfforddus i wneud hynny ac yn teimlo y gallwch stopio'n sydyn os bydd angen. Gwiriwch gyda'ch Cwmni Yswiriant, mae gan rai cwmnïau ganllawiau manwl o ran pryd dylech yrru eto.

## **Cyngor cyffredinol**

Gallwch fwyta ac yfed fel yr arfer.

Dylech fod yn ofalus am oddeutu 4 wythnos ond gallwch wneud ymarferion ysgafn fel cerdded, gan gynyddu'n raddol hyd y byddwch yn teimlo y gallwch ei wneud.

Osgowch ymarfer corff dwys am 6-8 wythnos.  
Osgowch godi pwysau trwm am 6-8 wythnos.  
Os ydych yn byw ar eich pen eich hun efallai byddwch yn dymuno i  
ffrind neu berthynas aros gyda chi am yr ychydig ddiwrnodau cyntaf.  
Os bydd angen help arnoch gartref ar ôl ichi gael eich rhyddhau o'r  
ysbyty, dylech drafod hyn yn ystod eich ymweliad cyn derbyn i'r ysbyty.

**Os oes gennych unrhyw gwestiynau neu bryderon, cewch y  
manylion cyswllt isod ar gyfer y wardiau Wroleg a'r nyrsys  
Wroleg:-**

**Wardiau Wroleg:-**

D5 Gorllewin:- 01633 – 234040 / 234041 ( 24 awr )

Adran Cleifion Wroleg Allanol:-  
Rhif ffôn:- 01633 234979  
Llun – Gwener, oriau swyddfa

Janet Marty, Nyrs Arbenigol Wro-oncoloeg:-  
Rhif ffôn:- 01633 656143  
Llun – Gwener, oriau swyddfa

Julie Simpson, Nyrs Arbenigol Wro-oncoleg:-  
Rhif ffôn:- 01633 238976  
Llun – Gwener, oriau swyddfa

Sian Lewis, Nyrs Wro-oncoleg Arbenigol:-  
Rhif ffôn:- 01633 238976  
Llun – Gwener, oriau swyddfa

Maureen Hunter a Laura Reynolds, Ymarferwyr Nyrsio Wroleg:-  
Rhif ffôn:- 01633 234758  
Llun – Gwener, oriau swyddfa

**Gwybodaeth ychwanegol**

Mae'r elusennau canlynol yn cynnig gwybodaeth ychwanegol  
ysgrifenedig a chefnogaeth i gleifion sydd wedi cael diagnosis o ganser.

### **Kidney Cancer UK**

KCUK, PO Box 2473, Uttoxeter, ST14 8WZ

Rhif ffôn: 07837 347 269

Dydd Llun 9am - 3pm, Dydd Mawrth 9am - 3pm,

Dydd Mercher 9am - 12pm

E-bost: [admin@kcuk.org](mailto:admin@kcuk.org)

### **Macmillan Cancer Support**

89 Albert Embankment, Llundain SE1 7UQ

Rhif ffôn: 0808 808 2020 (Llun-Gwe 0900-2000)

Cyfeiriad gwe: [www.macmillan.org.uk](http://www.macmillan.org.uk)

### **Ymchwil Canser y DU**

Angel Building, 407 St John Street, Llundain EC1V 4AD

Rhif ffôn: (Gwasanaethau Cefnogi) 0300 123 1861

(Switshfwrdd) 020 7242 0200

Cyfeiriad gwe: [www.cancerresearchuk.org](http://www.cancerresearchuk.org)

### **Yr Ymddiriedolaeth Dewi Sant**

Tŷ Cambrian, St John's Road, Casnewydd NP19 8GR

Rhif ffôn: 01633 270980

E-bost: [enquiries@stdavidsfoundation.co.uk](mailto:enquiries@stdavidsfoundation.co.uk)

Cyfeiriad gwe: [www.stdavidsfoundation.co.uk](http://www.stdavidsfoundation.co.uk)

### **Age Cymru – Cymorth a chefnogaeth i bobl dros 60 oed**

Ty John Pathy, 13/14 Neptune Court, Vanguard Way,

Caerdydd CF24 5PJ

Rhif ffôn: 02920-431555

E-bost: [enquiries@accymru.org.uk](mailto:enquiries@accymru.org.uk)

### **Gwasanaeth Rhoi'r Gorau i Smygu**

Rhif ffôn: 0800 085 2219

#### **Cyfeiriadau:**

Cymdeithas Llawfeddygon Wrolegol Prydain (2004) Ffurflenni Caniatâd Gweithdrefn Benodol ar gyfer Llawdriniaeth Wrolegol

Tanagho E A McAninch J W 2003. Smiths General Urology

**“Mae'r ddogfen hon ar gael yn Saesneg/  
This document is available in English.”**