

## Gwybodaeth i Gleifion

### Canser y Ceilliau

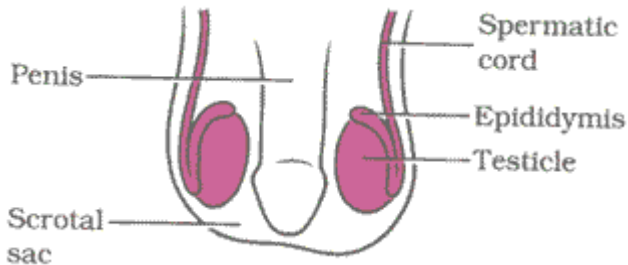
### Yr Adran Wroleg

#### Beth yw diben y ceilliau?

Lleolir y ddwy gaill yn y sgrotwm a chânt eu hongian yn eu lle gan y llinyn sbermatig (gweler y diagram). Ym mhob caill, ceir tiwbiau (tiwbynnau had-ddygol) wedi'u hymdorchu'n dynn sy'n cynnwys celloedd cenhedlu sy'n ymrannu ac yn aeddfedu gan ddod yn sberm. Caiff y sberm eu storio yn yr epididymis, ac ar ôl alldaflu, byddant yn llifo trwy'r llinyn sbermatig i'r pidyn.

Mae'r ceilliau hefyd yn cynhyrchu hormon o'r enw testosteron. Presenoldeb testosteron sy'n achosi nodweddion gwrywaidd megis dyfnhau'r llais, blew ar yr wyneb ac ati. O amgylch y ceilliau a'r abdomen, ceir llawer o nodau lymff a phibellau gwaed sy'n helpu i ddraenio hylif o'r meinweoedd cyfagos yn ôl i lif y gwaed.

Os bydd canser y ceilliau yn lledaenu, bydd hynny'n digwydd drwy'r system ddraenio hon.



#### Beth yw canser y ceilliau?

Mae canser y ceilliau yn fwyaf cyffredin mewn dynion rhwng 20 a 40 mlwydd oed. Mae'n ganser prin

Bydd y canser yn datblygu pan fydd y celloedd yn y ceilliau'n tyfu ac yn ymrannu mewn modd annormal ac afreolus. Ceir dau brif fath o ganser y ceilliau - **seminoma** a **theratoma**, a chaiff hynny ei bennu gan y math o gelloedd yn y canser.

Gall triniaeth amrywio yn dibynnu ar ba fath o ganser y ceilliau y bydd gennych a pha un ai a fydd wedi lledaenu i rannau eraill o'r corff. Gellir trin pob math o ganser y ceilliau, ac os caiff ei ganfod yn gynnar, bydd gyfradd iacháu yn fwy na 90%

#### Beth sy'n achosi canser y ceilliau?

Nid yw union achos canser y ceilliau yn hysbys ond mae'n fwy cyffredin mewn dynion sydd â hanes o **geilliau cudd**. Mae rhai dynion yn poeni bod canser y ceilliau yn cael ei achosi gan anaf, gweithgarwch rhywiol, deiet, ysmegu neu straen, ond nid oes unrhyw dystiolaeth i ategu'r credoau hyn.

### **Sut fyddaf i'n gwybod bod gen i ganser y ceilliau?**

Bydd y rhan fwyaf o ddynion yn mynd i weld eu meddyg teulu ar ôl canfod lwmp neu newid yn y ceilliau a byddant yn cael eu cyfeirio ar frys at arbenigwr (wrolegydd) i gael ymchwiliad pellach os amheuir bod canser arnynt. Os bydd yr wrolegydd yn credu bod gennych ganser, bydd yn trefnu i chi gael rhai profion gwaed (marcwyr tiwmor), ac efallai bydd lefel y rhain yn uchel os oes canser y ceilliau yn bresennol. Byddwch hefyd yn cael sgan uwchsain o'ch ceilliau.

### **Beth fydd yn digwydd nesaf?**

Os bydd y sgan uwchsain yn awgrymu canser, bydd angen llawdriniaeth arnoch i dynnu'r ceilliau – **orcidectomi**. Bydd hyn yn ein galluogi i benderfynu pa fath o ganser sydd gennych ac a pha un ai a fydd angen unrhyw driniaeth ychwanegol.

### **Os bydd gen i un gaill, wnaiff hynny effeithio ar fy ngallu i gael plant?**

Os bydd gennych un gaill sy'n gweithio, dylech chi allu cael plant, ond ni ellir gwarantu hynny. Gall triniaeth ychwanegol os bydd angen hynny (cemotherapi/radiotherapi), achosi anffrwythlondeb. Dylech drafod â'ch meddyg ynghylch effaith y driniaeth ar ffrwythlondeb a hefyd ynghylch sut y gellir storio sberm (mewn 'banc sberm').

### **A ellir mewnbrannu prosthesis yn lle'r ceilliau?**

Bydd rhai dynion yn dymuno hynny ond nid pob un. Dylai eich wrolegydd drafod hyn ac os byddwch chi'n dymuno cael mewnbraniad, bydd eich meddyg yn trefnu i wneud hynny ar adeg eich llawdriniaeth.

### **A oes unrhyw risgiau yn sgil cael prosthesis?**

Anesmwythdra, haint neu ollyngiadau (prin) - bydd hynny'n golygu bod yn rhaid tynnu'r prosthesis.

Ni fydd canlyniad y driniaeth gosmetig bob amser yn berffaith.

Risgiau anhysbys hirdymor yn sgil defnyddio cynhyrchion silicon

### **Beth yw manteision orcidectomi?**

Tynnu'r ceilliau gan fwriadu gwella eich canser y ceilliau

### **Beth yw'r risgiau?**

Haint yn lleoliad y toriad y bydd angen gwrthfotigau i'w drin. Gwaedu o'r clwyf neu o fewn y sgrotwm, yn anaml y mae hyn yn gofyn am lawdriniaeth bellach.

### **A oes unrhyw driniaethau eraill ar gael?**

Arsylwi yn unig. Mewn rhai achosion, pan fo canlyniadau'r ymchwiliadau yn amwys, gellir awgrymu bod arsylwi gan ddefnyddio sgan uwchsain sawl gwaith yn opsiwn rhesymol. Os yw hynny'n berthnasol i chi, bydd eich meddyg yn ei drafod â chi. Os bydd amheuan difrifol o ganser, ni fydd hyn fel arfer yn ddewis.

### **Beth sy'n digwydd cyn y llawdriniaeth?**

Cyn eich llawdriniaeth, gofynnir i chi fynd i'r Clinig Cyn Derbyn. Diben hynny yw sicrhau eich bod yn ddigon iach a heini i gael eich llawdriniaeth. Gofynnir cwestiynau i chi am eich iechyd cyffredinol a byddwch yn cael rhai neu bob un o'r profion canlynol: profion gwaed ac wrin, pelydr-x ar y frest ac ECG (olrhain gweithgarwch y galon). Mae'r rhain yn brofion arferol cyn llawdriniaeth. Byddwch hefyd yn cael cyfle hefyd i ofyn unrhyw gwestiynau.

### **Eich llawdriniaeth**

Fel arfer, gwneir hyn fel triniaeth achos dydd. Byddwch yn cael eich derbyn i'r ward ar fore eich llawdriniaeth. Bydd anesthetydd yn eich gweld ar yr adeg hon i drafod eich anesthetig a dulliau rheoli poen. Unwaith yn rhagor, bydd meddyg yn trafod y llawdriniaeth a chymhlethdodau posibl, a bydd yn ateb unrhyw gwestiynau y bydd gennych ac yn gofyn i chi lofnodi eich ffurflen gydsynio eto. Bydd nyrs yn mynd gyda chi i'r theatr, a byddwch yn cael eich cludo oddi yno i'r ystafell anesthetig ble byddwch yn cael eich anesthetig.

Gofynnir i chi beidio â bwyta nac yfed unrhyw hylifau nad ydynt yn hylifau clir (er enghraifft cawl, llaeth ac ati) am 6 awr cyn eich llawdriniaeth. Gallwch gymryd hylifau clir (dŵr/diodydd meddal) hyd at 2 awr cyn eich llawdriniaeth. Ar ôl hynny, gofynnir i chi beidio ag yfed unrhyw beth arall. **Os ydych chi'n ddiabetig sy'n ddibynnol ar inswlin, bydd angen cyfarwyddyd arbennig arnoch chi. Trafodwch hynny â'ch nyrs.**

### **Beth sy'n digwydd yn ystod y llawdriniaeth?**

Gwneir toriad yn eich gafl ar ochr y gaill y bwriedir ei thynnu. Caiff y gaill ei thynnu drwy'r endoriad hwn a bydd y broses yn para tua 30 munud. Ar ôl y llawdriniaeth, byddwch yn mynd i'r ystafell adfer. Byddwch chi'n aros yno am oddeutu awr neu nes bydd y nyrsys yn credu eich bod chi'n ddigon da i ddychwelyd i'r ward.

### **Beth fydd yn digwydd ar ôl y llawdriniaeth?**

Bydd y nyrsys yn gwirio pwysedd eich gwaed, cyfradd curiad eich calon a'ch cyfradd anadlu, lefel eich poen a'ch allbwn wrin yn rheolaidd.

### **Pryd fyddaf i'n gallu mynd adref?**

Pan fydd y nyrsys yn fodlon eich bod wedi gwella, wedi pasio dŵr a'ch bod yn gallu bwyta ac yfed heb deimlo'n sâl. Os byddwch chi wedi cael eich llawdriniaeth fel achos dydd, byddwch yn mynd adref yr un diwrnod, tua 4 awr ar ôl i chi ddychwelyd i'r uned achosion dydd. Os byddwch chi wedi cael eich derbyn fel claf mewnol, efallai y cewch eich rhyddhau yn ddiweddarach y diwrnod hwnnw neu'r diwrnod ar ôl eich llawdriniaeth.

### **A fyddaf i'n cael unrhyw driniaethau dilynol?**

Bydd angen profion gwaed (marcwyr tiwmor) amoch chi 24 awr ar ôl eich llawdriniaeth ac eto ymhen wythnos. Dylech sicrhau eich bod yn cael ffurflenni ar gyfer eich profion gwaed ac y trefnir i chi gael y profion hynny yn eich meddygfa. Os na chawsoch sgan arbennig (sgan CT) cyn eich llawdriniaeth, dylech gael apwyntiad i gael y sgan hwn ymhen 2-3 wythnos.

Bydd eich wrolegydd yn eich cyfeirio at feddyg sy'n arbenigo ym maes canser (oncolegydd) yn Ysbyty Felindre. Fel arfer, byddwch yn cael eich gweld yno o fewn 4 wythnos i drafod yr angen am unrhyw driniaethau ychwanegol.

## **Gwybodaeth ynghylch Rhyddhau**

### **Gofalu am eich clwyf**

Bydd rhwymyn yn cael ei osod dros y clwyf a dylech ei adael yn ei le am 48 awr. Yn y llecyn ble gwnaeth y meddyg y toriad bydd clipiau neu bwythau wedi'u defnyddio i gynnal dwy ymyl y croen gyda'i gilydd. Os defnyddir clipiau, cânt eu tynnu fel arfer 7-10 diwrnod ar ôl eich llawdriniaeth. Fel arfer, bydd pwythau'n hydoddi ac felly, ni fydd angen eu tynnu. Gofynnwch i'ch nyrs pa fath sydd gennych ac a fydd angen i nyrs eu tynnu. Ymhen amser, bydd y graith yn pylu.

Os bydd eich clwyf yn cochi, yn teimlo'n ddolurus/yn boeth pan fyddwch yn ei gyffwrdd neu os bydd hylif/crawn yn llifo ohono, dylech hysbysu'ch nyrs ardal neu'ch meddyg teulu i gael cyngor oherwydd gallech fod wedi datblygu haint yn y clwyf, a gallai hynny olygu bod angen gwrthfotigau.

### **Meddyginiaethau i'w cymryd gartref**

Efallai y rhoddir cyffuriau lleddfu poen i chi, i'w cymryd ar ôl mynd adref. Dylech eu defnyddio yn ôl yr angen ond dim mwy na'r dos/cyfanswm a argymhellir. Dylech barhau i gymryd eich meddyginiaethau arferol oni byddwch wedi cael cyngor gwahanol.

### **Poen**

Bydd y meddyg wedi rhagnodi cyffuriau lleddfu poen os bydd eu hangen arnoch ar ôl eich llawdriniaeth. Mae'n bwysig sicrhau bod eich poen dan reolaeth, ac os na fydd, dylech hysbysu'r nyrs.

### **Ymolchi**

Gallwch gael bath neu gawod ar ôl 48 awr a dylech sychu'n ysgafn â lliain o amgylch eich clwyf yn hytrach na'i rwbio'n sych.

### **Gyrru**

Dylech holi eich cwmni yswiriant yn gyntaf oherwydd mae gan rai cwmnïau ganllawiau ynghylch pa mor hir y dylech aros cyn gyrru eto. Dylech aros o leiaf pythefnos a dylech deimlo'n ddigon cyfforddus i allu brecio i stopio'r car ar frys heb deimlo anesmwythdra.

### **Cyfathrach Rywiol**

Byddwch chi'n gallu ailddechrau gweithgarwch rhywiol pan fyddwch chi'n teimlo'n ddigon cyfforddus i wneud hynny.

### **Gwaith**

Fel arfer, gallwch ddychwelyd i'r gwaith ymhen oddeutu wythnos neu ddwy. (Os oes angen tystysgrif cadarnhau salwch arnoch, dylech ofyn i nyrsys y ward am hynny. Efallai y bydd angen i chi gael tystysgrif ychwanegol gan eich meddyg teulu pan fydd tystysgrif yr ysbyty wedi dirwyn i ben).

## **Cyngor cyffredinol**

Bydd gwisgo trôns yn hytrach na dillad isaf llac yn helpu lleddfu chwydd ac yn cynnig cynhaliaeth.

Dylech chi beidio â gorwneud pethau am 2-4 wythnos ond gallwch wneud ymarfer corff ysgafn megis cerdded, a chynyddu hynny'n raddol pan fyddwch yn teimlo y gallwch.

Peidiwch â gwneud ymarfer corff egniol am 2-4 wythnos

Peidiwch â chodi pethau trwm.

## **Os oes gennych unrhyw gwestiynau neu bryderon, rhestrir rhifau cyswllt y wardiau Wroleg a'r nyrsys Wroleg isod:-**

### **Ward Wroleg: -**

D 2 Gorllewin: - 01633 - 234132

### **Uned Asesu Wroleg-**

Rhif Ffôn: - 01633 - 234029 (24 awr)

### **Nyrsys Clinigol Arbenigol Wro-Oncoleg -**

Julie Simpson, Louise Broadway, Kathleen Connor-Middleton, Jessica Morgan.

Rhif Ffôn: - 01633 - 238976

Oriau swyddfa (Dydd Llun i Ddydd Gwener)

## **Rhagor o Wybodaeth**

Mae'r elusennau canlynol yn cynnig rhagor o wybodaeth ysgrifenedig a chymorth i gleifion sydd wedi cael diagnosis yn cadarnhau canser.

### **The Orchid Cancer Appeal**

Ysbyty Sant Bartholomew

Llundain, EC1A 7BE

Dydd Llun - Ddydd Gwener 9.00am – 5.30pm

Prif rif ffôn 0203 465 5766

Cyfeiriad Gwefan: [www.orchid-cancer.org.uk](http://www.orchid-cancer.org.uk)

### **Cymorth Canser Macmillan**

89 Albert Embankment, Llundain SE1 7UQ Rhif

ffôn: 0808 808 2020 (Llun-Gwener 0900-2000) Cyfeiriad Gwefan:

[www.macmillan.org.uk](http://www.macmillan.org.uk)

### **Cancer Research UK**

Angel Building, 407 St John Street, Llundain EC1V 4AD Rhif

Ffôn: (Gwasanaethau Cefnogwyr) 0300 123 1861

(Switsfwrdd) 020 7242 0200

Cyfeiriad Gwefan: [www.cancerresearchuk.org](http://www.cancerresearchuk.org)

## **Sefydliad Dewi Sant**

Tŷ Cambrian, Heol Sant Ioan, Casnewydd NP19 8GR

Rhif ffôn: 01633 270980

Cyfeiriad e-bost: [enquiries@stdavidsfoundation.co.uk](mailto:enquiries@stdavidsfoundation.co.uk)

Cyfeiriad Gwefan: [www.stdavidsfoundation.co.uk](http://www.stdavidsfoundation.co.uk)

## **Gwasanaeth Rhoi'r Gorau i Ysmygu**

Rhif ffôn: 0800 085 2219

**"This document is available in English /  
Mae'r ddogfen hon ar gael yn Saesneg**