

## Gwybodaeth i Gleifion

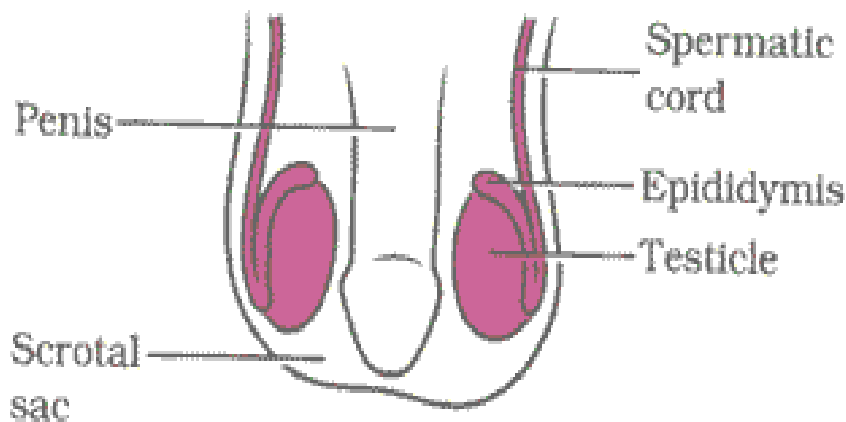
### Triniaeth Canser y Prostad - Orcidectomi Isgapsiwlwr Dwyochrog

#### Adran Wroleg

#### Beth mae'r ceilliau yn ei wneud?

Mae'r ddwy gaill yn gorwedd yn y sgrotwm, yn cael eu dal gan y llinyn caill (gweler y diagram). Mae bob caill yn cynnwys tiwbiau wedi'u dolennu'n dynn (y tiwbynau had-ddygol), ac yn cynnwys celloedd germ (celloedd atgenhedlu) sy'n rhannu ac yn aeddfedu i ffurfio sberm. Caiff sberm ei storio yn yr epididymis, ac ar had-daflad, maent yn pasio drwy'r llinyn caill i'r pidyn.

Mae'r ceilliau hefyd yn cynhyrchu'r hormon testosteron. Presenoldeb testosteron sy'n gyfrifol am nodweddion gwrywaidd fel dyfnhau'r llais, blew ar yr wyneb, ayb.



#### Pam y gwneir orcidectomi isgapsiwlwr

Gwneir orcidectomi isgapsiwlwr er mwyn rheoli twf canser y prostad. Mae canser y prostad angen testosteron i dyfu. Testosteron yw'r hormon rhyw gwrywaidd a gynhyrchir gan y ceilliau. Os tynnir meinwe'r geilliau, mae lefel y testosteron yn eich gwaed yn cwmpo'n gyflym iawn, ac mewn 9 o bob 10 dyn (90%) mae canser y prostad yn rhoi'r gorau i dyfu ac yn dechrau crebachu.

Gall orcidectomi ostwng y lefelau testosteron yn gyflym. Mae rhai dynion yn dewis cael orcidectomi yn hytrach na therapi hormonau. Maent yn hoffi'r ffaith ei bod yn un driniaeth o'i chymharu â'r pigiadau a gewch naill ai bob mis neu bob 3 mis. Nid yw dynion eraill yn hoffi'r ffaith nad oes modd gwrthdroi'r lawdriniaeth, ac maent yn poeni am sut y byddant yn teimlo amdanynt eu hunain wedyn. Mae'n bwysig trafod manteision ac anfanteision o gael orcidectomi gyda'ch meddyg.

### **Sut y gwneir y llawdriniaeth?**

Mae orcidectomi isgapsiwlwr dwyochrog yn llawdriniaeth syml. Mae'r llawfeddyg yn gwneud toriad bach yn eich sgrotwm (y sach sy'n dal eich ceilliau) ac mae'r rhan o'r ceilliau sy'n cynhyrchu testosteron yn cael ei dynnu allan. Ar ôl y llawdriniaeth, bydd y sgrotwm yn ymddangos yn llai nag yr oedd o'r blaen. Ar ôl y llawdriniaeth, rydych chi'n debygol o brofi rhywfaint o boen, a rhywfaint o chwyddo a chleisio'r sgrotwm. Byddwch yn cael cyffuriau lleddfu poen i leddfu unrhyw boen. Byddwch hefyd yn dechrau cael sgîl-ffeithiau tebyg i rai cyffuriau therapi hormonaidd, sy'n cynnwys pyliau o wres ac analluedd.

### **Beth yw buddion orcidectomi isgapsiwlwr?**

#### ***Manteision***

Mae orcidectomi isgapsiwlwr yn llawdriniaeth syml sy'n osgoi'r defnydd o gyffuriau a rhai o'r sgîl-ffeithiau cysylltiedig fel bronnau'n chwyddo a thynnerwch. Mae orcidectomi isgapsiwlwr a thriniaethau hormonaidd eraill yr un mor effeithiol.

#### ***Anfanteision***

Mae rhai dynion yn ei chael hi'n anodd ymdopi â'r syniad o'r llawdriniaeth hon. Fel gydag unrhyw llawdriniaeth, mae risgiau'n gysylltiedig â hi. Bydd eich arbenigwr yn rhoi mwy o wybodaeth i chi am y risgiau hyn a'r sgîl-ffeithiau rydych chi'n debygol o'u cael.

### **Beth yw'r peryglon?**

Gellir datblygu haint yn y llecyn toriad a fydd angen triniaeth wrthfotig, gwaedu o'r briw neu o fewn y sgrotwm, ond anaml y mae hyn angen llawdriniaeth arall.

### **A oes unrhyw driniaethau amgen?**

Therapi Hormonaidd trwy dabledi a phigiadau. Dylai eich meddyg fod wedi trafod hyn gyda chi.

## **Beth sy'n digwydd cyn y llawdriniaeth?**

Cyn eich llawdriniaeth, gofynnir i chi fynychu'r Clinig Cyn Derbyn. Mae hyn er mwyn gwirio eich bod yn ffit ar gyfer eich llawdriniaeth. Gofynnir cwestiynau i chi am eich iechyd cyffredinol a byddwch yn cael rhai neu'r cyfan o'r profion canlynol: profion gwaed ac wrin, pelydr-x y frest ac ECG (olrhain y galon). Profion arferol yw'r rhain cyn llawdriniaeth. Byddwch hefyd yn cael cyfle i ofyn unrhyw gwestiynau.

## **Eich llawdriniaeth**

Gwneir hyn fel llawdriniaeth achos dydd fel rheol. Mewn rhai achosion caiff ei wneud o dan Anesthetig lleol. Cewch eich derbyn i'r ward ar fore eich llawdriniaeth. Bydd anesthetydd yn eich gweld chi ar yr adeg hon i drafod eich anesthetig a'ch rheolaeth poen. Unwaith eto, bydd meddyg yn trafod y llawdriniaeth a chymhlethdodau posibl, yn ateb unrhyw gwestiynau sydd gennych ac yn gofyn i chi lofnodi'ch ffurflen gydsynio eto. Bydd nyrs yn mynd gyda chi i'r theatr, a chewch eich cludo i'r ystafell anesthetig lle byddwch yn cael eich anesthetig.

Gofynnir i chi beidio â bwyta nac yfed unrhyw hylifau nad ydynt yn glir, fel cawl, llaeth ayb., am 6 awr cyn eich llawdriniaeth. Gallwch gael hylifau clir (dŵr/diod o 'squash') hyd at 2 awr cyn eich llawdriniaeth. Ar ôl hyn gofynnir i chi beidio ag yfed unrhyw beth pellach. **Os ydych chi'n ddiabetig sy'n ddibynnol ar inswlin, bydd angen cyfarwyddyd arbennig arnoch chi, trafodwch hyn gyda'ch nyrs.**

## **Beth fydd yn digwydd ar ôl y llawdriniaeth?**

Ar ôl y llawdriniaeth, byddwch yn mynd i'r ardal adfer. Byddwch yn aros yma am oddeutu awr neu bod y nyrsys yn teimlo eich bod yn ddigon da i ddychwelyd i'r ward. Bydd y nyrsys yn gwirio'ch pwysedd gwaed, eich pwls, eich anadlu a'ch briw yn rheolaidd ac yn sicrhau bod eich poen yn cael ei reoli.

## **Pryd alla'i fynd adref?**

Pan fydd y nyrsys yn hapus eich bod wedi gwella, wedi pasio wrin ac yn gallu bwyta ac yfed heb deimlo'n sâl. Os cawsoch eich llawdriniaeth fel achos dydd, byddwch yn mynd adref yr un diwrnod, tua 4 awr ar ôl i chi ddychwelyd i'r uned achos dydd. Os cawsoch eich derbyn fel claf mewnol, efallai y cewch eich rhyddhau yn hwyrach yn y dydd neu'r diwrnod ar ôl eich llawdriniaeth.

## **Gwybodaeth rhyddhau o'r Ysbyty**

### **Edrych ar ôl y briw**

Bydd gennych ddresin dros y briw y dylid ei adael yn ei le am 48 awr. Lle gwnaeth eich meddyg y toriad, bydd clipiau neu bwythau wedi cael eu defnyddio i gadw dwy ymyl y croen gyda'i gilydd. Os defnyddir clipiau, maent fel arfer yn cael eu tynnu 7-10 diwrnod ar ôl eich llawdriniaeth. Mae pwythau fel arfer yn hydoddadwy ac felly nid oes angen eu tynnu. Gofynnwch i'ch nyrs pa fath sydd gennych chi, ac a oes angen nyrs i'w tynnu. Dros amser, bydd y graith yn pylu.

Os bydd eich briw yn mynd yn goch, yn dyner/yn boeth i'w gyffwrdd neu'n rhyddhau hylif/crawn, dywedwch wrth eich nyrs ardal neu feddyg teulu er mwyn i chi gael cyngor, oherwydd efallai eich bod wedi datblygu haint briw, ac efallai y bydd angen gwrthfotigau ar gyfer hynny.

### **Meddyginiaeth i fynd adref gyda chi**

Efallai y rhoddir cyffuriau lleddfu poen i chi fynd adref gyda chi. Dylech eu defnyddio yn ôl yr angen ond dim mwy na'r dos/cyfanswm a argymhellir. Dylech barhau i gymryd eich meddyginiaethau arferol oni bai y cynghorir chi'n wahanol.

### **Poen**

Bydd gan y meddyg gyffuriau lladd poen wedi'u presgreibio pe bai eu hangen arnoch ar ôl eich llawdriniaeth. Mae'n bwysig bod eich poen yn cael ei reoli; os nad ydyw, dylech roi gwybod i'r nyrs.

### **Ymolchi**

Gallwch gael bath neu gawod ar ôl 48 awr, a dylech sychu'n ysgafn o amgylch eich briw yn hytrach na rhwbio'ch hun yn sych.

### **Gyrru**

Dylech holi eich cwmni yswiriant yn gyntaf, gan fod gan rai cwmnïau ganllawiau ar ba mor hir y dylech chi aros cyn gyrru eto. Dylech aros o leiaf bythefnos a dylech deimlo'n gyffyrddus i wneud stop brys heb anesmwythyd.

### **Gwaith**

Fel rheol gallwch ddychwelyd i'r gwaith ar ôl tua 1-2 wythnos. (Os oes angen tystysgrif salwch arnoch, dylech ofyn i nyrsys y ward am hyn. Efallai y bydd angen i chi gael tystysgrif ychwanegol gan eich meddyg teulu unwaith y bydd tystysgrif yr ysbyty wedi dod i ben).

## **Cyngor cyffredinol**

Bydd gwisgo trôns yn hytrach na 'boxer shorts' yn helpu i leihau'r chwydd a rhoi cynhaliaeth briodol i chi.

Dylech fod yn bwyllog a chymryd gofal am 2-4 wythnos, ond wedyn dylid gwneud ymarfer corff ysgafn fel cerdded, gan gynyddu'r hyn rydych chi'n ei wneud yn raddol, fel y teimlwch y gallwch chi.

Mae angen osgoi ymarfer corff egniol am 2-4 wythnos.

Peidiwch â chodi pwysau trwm.

## **I ddilyn**

Mewn dau fis, byddwch yn mynychu Clinig Wroleg neu Oncoleg dilynol a chewch brawf gwaed prostad PSA. Pan fyddwch gartref, os oes gennych unrhyw bryderon neu gwestiynau, ffoniwch eich Gweithiwr Allweddol:-

Janet Marty

Nyrs Arbenigol Wro-Oncoleg

Rhif ffôn:- 01633 – 656143

Oriau swyddfa Llun - Gwener

neu

Julie Simpson

Nyrs Arbenigol Wro-Oncoleg

Rhif ffôn:- 01633–238976

Oriau swyddfa Llun - Gwener

Os oes gennych unrhyw gwestiynau neu bryderon, gweler isod rifau cyswllt y wardiau Wroleg a'r nyrsys Wroleg:-

**Wardiau Wroleg:-**

D 5 Gorllewin:-01633 – 234040 / 234041 ( 24 awr)

D 5 Dwyrain:- 01633 – 234104 ( 24 awr)

**Ward Dydd Wroleg:-**

Rhif ffôn:- 01633 – 656378 / 656377

Oriau swyddfa Llun - Gwener

**Adran Cleifion Allanol Wroleg:-**

Rhif ffôn:- 01633 – 234979

Oriau swyddfa Llun - Gwener

Janet Marty

Nyrs Arbenigol Wro-Oncoleg

Rhif ffôn:- 01633 – 656143

Oriau swyddfa Llun - Gwener

Julie Simpson

Nyrs Arbenigol Wro-Oncoleg

Rhif ffôn:- 01633–238976

Oriau swyddfa Llun - Gwener

Sian Lewis

Nyrs Arbenigol Wroleg

Rhif ffôn:- 01633–234533

Oriau swyddfa Llun - Gwener

## **Gwybodaeth Bellach**

Mae'r elusennau canlynol yn darparu gwybodaeth a chefnogaeth ysgrifenedig bellach i gleifion y canfuwyd eu bod â chanser.

## **Macmillan Cancer Support**

89 Albert Embankment, London SE1 7UQ  
Rhif ffôn: 0808 808 2020 (Llun-Gwener 0900-2000)  
Cyfeiriad gwefan: [www.macmillan.org.uk](http://www.macmillan.org.uk)

## **Cancer Research UK**

Angel Building, 407 St John Street, London EC1V 4AD  
Rhif ffôn: (Gwasanaethau Cefnogwyr) 0300 123 1861  
(Switsfwrdd) 020 7242 0200  
Cyfeiriad gwefan: [www.cancerresearchuk.org](http://www.cancerresearchuk.org)

## **St David's Hospice Care**

**Blackett Avenue, Casnewydd NP20 6NH Rhif ffôn: 01633 851052**  
E-bost: [enquiries@stdavidsfoundation.co.uk](mailto:enquiries@stdavidsfoundation.co.uk)

Cyfeiriad gwefan: [www.stdavidsfoundation.co.uk](http://www.stdavidsfoundation.co.uk)

## **Gwasanaeth Rhoi'r Gorau i Ysmygu**

Rhif ffôn: 0800 085 2219

## **Cyfeiriad:**

British Association of Urological Surgeons (2004) Procedure Specific Consent Forms for Urological Surgery

**"Mae'r ddogfen hon ar gael yn Saesneg /  
This document is available in English".**