



GIG
CYMRU
NHS
WALES

Bwrdd Iechyd Prifysgol
Aneurin Bevan
University Health Board

Biopsi Fylfol

Esbonio'r Driniaeth

Gwybodaeth a Ffurflen Gydsynio

Mae'r daflen hon yn dweud wrthyhych beth i'w ddisgwyl yn ystod ac ar ôl eich llawdriniaeth a gyda phwy i gysylltu os oes gennych unrhyw bryderon neu ofidiau pan fyddwch yn mynd adref.

Beth yw Biopsi Fylfol?

Mae biopsi fylfol yn fân llawdriniaeth lle caiff darn bach o feinwe ei dynnu o ardal y fylfa. Efallai y bydd gennych symptomau megis cosi, wlsar neu lwmp, pothellau neu frech.

Weithiau nid yw'n bosibl gwybod yn union beth sydd o'i le ar y croen dim ond trwy edrych arno neu gynnal profion eraill fel profion gwaed neu swabiau. Os felly, yn aml gall biopsi roi gwybodaeth ddefnyddiol iawn a all helpu i wneud diagnosis neu awgrymu triniaeth addas.

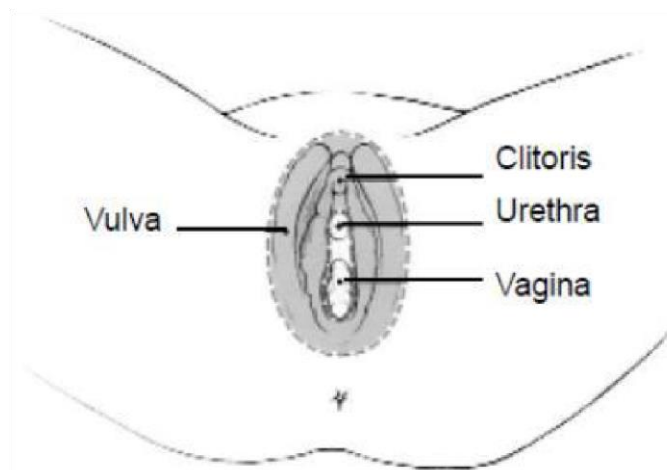
Mae biopsi fylfol yn cael ei wneud o dan anesthesia lleol neu gyffredinol. Rydym yn cynnal y llawdriniaeth hon o dan anesthetig lleol yn yr Uned Gerdded yn YNH. Gofynnir i chi wedyn lofnodi ffurflen ganiatâd.

Pa mor hir fydd y biopsi?

Mae'r llawdriniaeth gyffredinol yn cymryd hyd at 30 munud (weithiau'n hirach) gan gynnwys yr ymgynghoriad a'r biopsi. Mae biopsi yn golygu cymryd darn bach neu fwy o groen o ardal y fylfa. Fel arfer mae'n rhaid cau hwn gydag un pwyth neu fwy. Mae'r pwythau'n tueddu i doddi a chwympto allan ar eu pennau eu hunain. Fel arfer mae effaith yr anesthetig yn lleihau am ryw hanner awr. Bydd safle'r biopsi'n teimlo ychydig yn boenus. Efallai y byddwch yn teimlo'n fwy cyfforddus os byddwch yn cymryd poenladdwr fel parasetamol neu ibuprofen (os nad oes gennych alergedd iddo).

Weithiau gellir cau safle'r biopsi heb bwythau. Dylai'r meddyg neu'r nyrs allu dweud wrthyhych cyn y biopsi os nad yw'n bwriadu defnyddio pwythau. Gellir gwneud hyn trwy ddefnyddio nitrad arian – mae hyn yn selio'r safle. Ar ôl hynny, efallai y bydd gollyngiad wedi afluio am ddiwrnod neu ddau.

Diagram o ardal y fylfa lle y gellir cymryd y biopsi



Ar ôl y biopsi

A fyddaf yn gallu gyrru adref neu fynd adref ar fy mhen fy hun ar y bws? Gall cael biopsi wedi'i gymryd o'r croen fod yn anghyfforddus ac yn peri pryder. Efallai y byddai'n syniad da trefnu i rywun fynd â chi adref wedyn. Mae'n syniad da gorffwys am ychydig oriau ar ôl y biopsi er mwyn lleihau'r perygl o waedu o'r clwyf.

Byddem yn eich cynghori i osgoi gwaith trwm neu sefyll yn hir am weddill y dydd ar ôl biopsi fylfol. Gallwch olchi'r croen fylfol â dŵr plaen ar ôl i chi basio dŵr; bydd hynny'n esmwythaol. Neu gallwch sychu'r croen yn ysgafn â phapur fel arfer. Pan fydd y coluddyn ar agor, gwnewch yn siŵr eich bod yn sychu'r croen i gyfeiriad croes i'r fylfa. Unwaith eto, os byddwch yn rinsio'r croen yn llawn ar ôl mynd i'r toiled, bydd hynny'n helpu i gadw'r clwyf mor lân â phosibl.

Parhewch i olchi'r croen fylfol bob dydd fel arfer. Mae'n well golchi'r croen â dŵr yn unig. Mae hyn yn hawsaf mewn cawod, ond os byddwch yn cymryd bath, rinsiwch ef yn gyflym ond yn drylwyr a cheisiwch osgoi sebon yn y bath am y ddau i dri diwrnod cyntaf ar ôl y biopsi i alluogi'r clwyf i sychu.

Ar ôl golchi, mae'n bwysig eich bod yn sychu'r ardal yn drylwyr. Gellir gwneud hyn trwy daro'r ardal yn ysgafn (peidiwch â rhwbio) neu drwy ddefnyddio sychwr gwallt wedi'i osod ar 'cool'.

Rydym yn eich cynghori i wisgo dillad rhydd a dillad isaf cotwm ar ôl y llawdriniaeth. Peidiwch â defnyddio clytiau neu sbyngau i olchi'r ardal fylfol.

Pryd galla i ddychwelyd i normal ar ôl y biopsi?

Bydd yn cymryd ychydig ddyddiau i'r croen wella ac mae'n debyg y bydd yr ardal yn dyner. Efallai y bydd yn brifo pan fyddwch yn pasio dŵr, ac efallai y bydd dillad rhydd yn fwy cyfforddus i chi am ychydig ddyddiau.

Dylid osgoi ymarfer corff egniol fel rhedeg, beicio, marchogaeth ac ati am ychydig ddyddiau ar ôl y biopsi gan fod yr ardal yn debygol o fod yn anghyfforddus a bydd safle'r biopsi'n fregus.

Gallwch aildechrau cyfathrach rywiol ar ôl tair neu bedair wythnos os yw'r ardal yn gwbl gyfforddus.

Os ydych yn nofiwr rheolaidd, gallwch ddechrau nofio eto ar ôl i'r pwythau doddi neu ar ôl i safle'r biopsi wella'n llwyr.

Beth yw'r risgiau sydd ynghlwm wrth gael Biopsi Fylfol?

Mae rhai risgiau bach o lawdriniaeth fel biopsi fylfol. Gall y biopsi'n gadael craith fach ar y croen. Bydd rhywfaint o waedu ar adeg y biopsi, ond bydd y llawfeddyg yn ceisio atal hyn cyn i chi adael.

O bryd i'w gilydd, bydd y gwaedu'n dechrau eto yn nes ymlaen yn y dydd. Os bydd hyn yn digwydd, dylech bwyso ar y croen â darn o wllân cotwm neu dywel am 15 munud wrth orffwys, yn gorwedd i lawr. Os na fydd y gwaedu'n dod i ben, dylech gysylltu â'r clinig neu'r uned damweiniau ac achosion brys yn yr ysbyty lleol.

Gall y clwyf bach yn y croen alluogi haint i fynd i mewn i'r corff. Mae hyn yn anghyffredin. Os bydd hyn yn digwydd, bydd safle'r biopsi yn teimlo'n fwy anghyfforddus a phoeth wrth i'r dyddiau fynd heibio a gall ddechrau ollwng. Os bydd hyn yn digwydd, dylech gysylltu â'ch meddyg oherwydd efallai y bydd angen triniaeth wrthfotig arnoch.

Anaml iawn y bydd y graith yn boenus yn y tymor hir. Mae hyn yn dibynnu ar gyflwr gwaelodol y croen a hefyd os ydych wedi cael poen fylfol yn y cefndir.

Pryd byddaf yn cael y canlyniadau?

Mae canlyniad profi'r darn o groen fylfol fel arfer yn dod drwodd ar ôl pythefnos i dair wythnos. Bydd eich meddyg neu'ch nyrs yn trefnu i gysylltu â chi neu i'ch gweld eto pan fydd y canlyniad wedi cyrraedd ac i siarad am unrhyw driniaeth a allai gael ei hargymell.

Bydd hyn naill ai:

- Mewn llythyr wedi'i anfon atoch trwy'r post
- Yn cael ei drafod â chi yn ystod eich apwyntiad claf allanol nesaf
- Dros y ffôn os oes angen trafod y canlyniadau ar frys

Bydd eich meddyg teulu hefyd yn derbyn llythyr a fydd yn esbonio canlyniadau eich biopsi.

Os nad ydych wedi clywed dim erbyn chwe wythnos ar ôl y biopsi, cysylltwch â'r clinig rhag ofn ein bod wedi cael anhawster wrth gysylltu â chi.

Rhifau ffôn cyswllt defnyddiol

EGAU yn Ysbyty Athrofaol y Grange - 01633 493557

AMBU yn Ysbyty Neville Hall - 01873 733239

Cydnabyddiaethau

Ymddiriedolaeth GIG Gogledd Swydd Lincoln a Goole: Taflen Cyngor wedi biopsi fylfol Ymddiriedolaeth Sefydledig GIG Gogledd Tees a Hartlepool

**"Mae'r ffurflen hon ar gael yn Saesneg /
This document is available in English."**

Enw'r llawdriniaeth neu'r cwrs triniaeth arfaethedig: **Biopsi pwnsh Fylfol (unigol neu luosog) neu fiopsi toriad fylfol**

Datganiad gweithiwr proffesiynol iechyd (*i'w lenwi gan weithiwr proffesiynol iechyd gyda gwybodaeth briodol am y llawdriniaeth arfaethedig, fel y nodir yn y polisi cydsynio, ac yn gallu gwneud y llawdriniaeth ei hun yn ddefnyddol*).

Mae'r llawdriniaeth hon yn cynnwys cymryd sampl(au) bach o'r croen fylfol. Yn gyntaf, mae anesthetig lleol, sydd weithiau'n cael ei gyfuno â meddyginiaeth i helpu i reoli gwaedu, yn cael ei chwistrellu i'r briw fylfol. Nesaf defnyddir offeryn o'r enw pwnsh biopsi i gael y sampl. Bydd pwysau'n cael ei roi ar y safle biopsi yn ogystal â nitrad arian neu bwythau i reoli gwaedu. Bydd y biopsi fylfol yn cael ei anfon i'r adran batholeg i'w archwilio. Gellir defnyddio'r llawdriniaeth i wneud diagnosis o heintiau, llidus, cyn-falaen, malaen, neu gyflyrau eraill sy'n effeithio ar groen yr organau rhywiol. Weithiau gall olygu cael gwared ar friw cyfan gydag ymyl (biopsi tyniad). Gall risgiau gynnwys: gwaedu, hematoma, haint, anghysur ysgafn/cymedrol, creithiau, a methiant i ddiagnosis neu wella cyflwr gwaelodol, parhad neu ailadrodd y cyflwr, yr angen i gael y llawdriniaeth eto. Gall Buddion gynnwys: cael diagnosis a/neu leddfu symptomau.

Mae dewisiadau amgen yn cynnwys: peidio â gwneud y llawdriniaeth, treialu triniaeth feddygol. Fe'm cynghorwyd am natur a phwrpas y weithdrefn(au) llawfeddygol arfaethedig, natur fy nghyflwr, mathau amgen o driniaeth a'r prognosis gyda neu heb driniaeth. Unrhyw driniaethau ychwanegol a allai ddod yn angenrheidiol yn ystod y weithdrefn

Gweithdrefn arall (*nodwch os gwelwch yn dda*)

Bydd y driniaeth hon yn cynnwys

Anesthesia cyffredinol a/neu ardal Anesthesia lleol Tawelyddu

Rwyf hefyd wedi trafod yr hyn mae'r driniaeth yn debygol o'i gynnwys, buddion a risgiau unrhyw driniaethau amgen sydd ar gael (gan gynnwys dim triniaeth) ac unrhyw bryderon penodol gan y claf hwn. Mae'r daflen wybodaeth hon i gleifion wedi ei darparu

Llofnod Dyddiad

Enw (*printiwch*) Swydd.....

Manylion cyswllt (*os yw'r claf yn dymuno trafod opsiynau yn nes ymlaen*)

Datganiad claf/rhiant

Mae gennych hawl i newid eich meddwl unrhyw bryd, hyd yn oed ar ôl i chi lofnodi'r ffurflen hon Rwyf wedi darllen ac rwy'n deall y wybodaeth yn y llyfryn sydd ynghlwm, gan gynnwys y buddion ac unrhyw risgiau. Rwy'n cytuno i'r weithdrefn a ddisgrifir yn y llyfryn hwn ac ar y ffurflen. Rwy'n deall na allwch roi gwarant i mi y bydd person penodol yn cynnal y weithdrefn. Fodd bynnag, bydd gan y person brofiad priodol. Pan fydd hyfforddai yn perfformio'r archwiliad ymglymerir ag ef o dan oruchwyliaeth ymarferydd sy'n hollol gymwys.

Llofnod..... Enw(printiwch):..... Dyddiad.....

Datganiad cyfieithydd ar y pryd (*Ile bo'n briodol*) Rwyf wedi dehongli'r wybodaeth uchod i'r claf hyd eithaf fy ngallu ac mewn modd y credaf y gall ei ddeall

Llofnod Dyddiad

Enw (*printiwch*)

Copi uchaf wedi'i dderbyn gan y claf Do / Naddo (*rhowch gylch fel y bo'n briodol*)

Cadarnhau cydsyniad (i'w gwblhau gan weithiwr proffesiynol iechyd pan fydd y claf yn cael ei dderbyn i gael y weithdrefn ac wedi lofnodi'r ffurflen o flaen llaw).

Rwyf wedi cadarnhau bodd y claf/rhiant yn deall beth mae'r weithdrefn yn cynnwys, gan gynnwys y buddion ac unrhyw risgiau. Nid oes gan y claf ragor o gwestiynau ac mae'n dymuno i'r weithdrefn fynd yn ei blaen.

Llofnod Dyddiad..... Enw (printiwch).....

Teitl swydd.....

Dosbarthu: Copi Cyntaf: YSBYTY; AIL GOPI: CLAF

Bwrdd Iechyd Prifysgol Aneurin Bevan yw enw gweithredol Bwrdd Iechyd Lleol Aneurin Bevan