



GIG
CYMRU
NHS
WALES

Bwrdd Iechyd Prifysgol
Aneurin Bevan
University Health Board

Cathetr WORD ar gyfer coden neu grawniad Bartholin

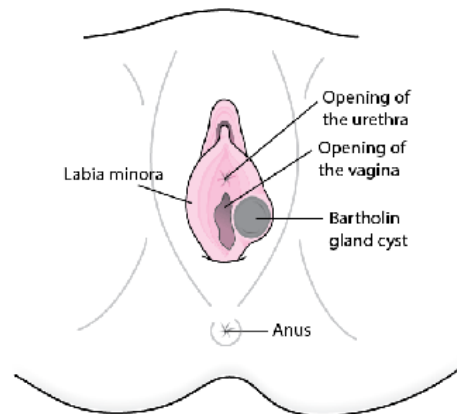
Taflen Wybodaeth i Gleifion

Beth yw coden neu grawniad Bartholin?

Mae Chwarennau Bartholin ar bob ochr i'r fynedfa i'r fagina yn y safleoedd 4 ac 8 o'r gloch. Mae'r chwarennau'n cynhyrchu secretiadau yn ystod cyffroad rhywiol ac mae'r rhain yn mynd i mewn i'r fagina drwy dwythell fach ar y naill ochr a'r llall. Pan fydd y dwythell hon yn cael ei blocio, gall y chwarren lenwi â mwcws gan ffurfio coden llawn hylif; os caiff hyn ei heintio bydd crawniad yn digwydd.

Mae symptomau'n cynnwys poen, chwyddo, rhedlif. poen yn ystod cyfathrach rywiol ac mae'n bosibl y byddant yn gysylltiedig â thwymyn.

Mae ei reoli yn cynnwys opsiynau ceidwadol fel poenladdwyr, clytiau gwasgu a bath cynnes. Weithiau bydd angen gwrthfotigau os bydd haint, neu grawniad, nad yw'n gwella.



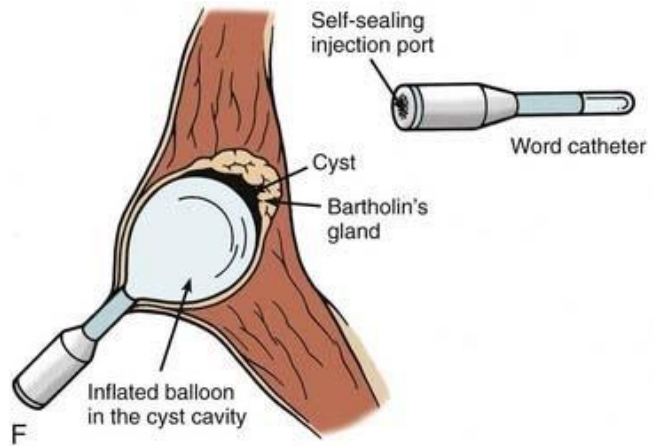
Pan fydd symptomau'n parhau, gellir trin y goden neu grawniad yn llawfeddygol drwy wneud toriad bach i mewn i olwg fewnol y goden ac wedyn ei draenio, gelwir hyn yn endoriad draenio.

Gellir gwneud hyn fel gweithdrefn yn ystod y dydd yn yr ysbyty o dan anesthetig cyffredinol. Weithiau caiff ymylon y goden neu'r crawniad eu pwytho ar agor i alluogi draenio'r cynnwys yn rhydd; gelwir y weithdrefn hon yn folgodogi.

Dewis amgen i'r weithdrefn hon yw rhoi cathetr WORD i mewn i'r goden neu'r crawniad a gellir gwneud hyn yn yr adran cleifion allanol, sy'n osgoi'r angen am anesthesia cyffredinol a chael eich derbyn i mewn i'r ysbyty.

Beth yw cathetr WORD a sut mae'n gweithio?

Mae cathetr WORD yn diwb bach gyda balw'n ar un pen a rhoddir hyn i mewn i'r goden neu'r crawniad er mwyn ei alluogi i ddraenio'n rhydd. Gellir ei wneud yn yr adran cleifion allanol.



- Rhoddir anesthetig lleol ar y safle a gwneir endoriad neu doriad bach ar yr ochr fewnol.
- Caiff y cynnwys ei ddraenio a gellir cymryd swab bach i'w anfon i'r labordy microbioleg. Yna golchir y gwagle allan.
- Yna rhoddir blaen y cathetr WORD i mewn i'r gwagle a chaiff y balw'n ei chwyddo a dŵr i'w gadw yn ei le.
- Rhoddir pen rhydd y cathetr WORD y tu mewn i'n fagina lle y gall ddraenio a chael ei adael yn ei le am hyd at 4 wythnos.

Beth fydd yn digwydd ar ôl y weithdrefn?

Ar ôl y weithdrefn byddwch yn gallu mynd adref, ar yr amod eich bod yn gyfforddus. Mae'n bosibl y byddwch yn cael rhywfaint o boen ble mae'r cathetr dros yr ychydig ddyddiad nesaf, felly gallwch gymryd poenladdwyr os dymunwch chi. Weithiau byddwn hefyd yn rhoi cwrs o wrthfotigau i chi am un wythnos.

Gan fod pen rhydd blaen y cathetr yn y fagina, mae'n debygol y bydd gennych rywfaint o redlif o'r fagina ar eich dillad isaf, felly mae'n bosibl y bydd angen i chi wisgo pad mislif neu leiner dillad isaf. Mae'n bosibl y bydd hyn yn parhau am bythefnos.

Byddwn yn gwneud apwyntiad i'ch adolygu yn ein clinig ymhen pedai wythnos ar ôl ei roi i mewn, i dynnu'r cathetr. Mae'n bosibl y bydd yn cwmpo allan wedyn wrth ei

fod yn gwella, fodd bynnag mae'n bwysig eich bod yn cysylltu â ni os bydd hyn yn digwydd oherwydd ei bod yn bosibl y bydd angen i ni wirio nad yw'r goden neu'r crawniad yn ail-ymgasglu. Ar ôl tynnu'r cathetr, bydd ymylon y croen yn gwella at ei gilydd dros tua phum diwrnod.

Fel arfer achosir crawniad Bartholin gan organebau sydd fel arfer yn bresennol yn y fagina yn gordyfu, fodd bynnag yn achlysurol gellir ei achosi gan haint a drosglwyddir yn rhywiol Felly cynghorir menywod i gael sgrinio iechyd rhywiol yn y clinig iechyd rhywiol os ydynt yn rywiol weithgar ac yn datblygu crawniad.

Beth gallaf ei wneud tra bod y cathetr yn ei le?

Gallwch ailddechrau gweithgareddau arferol fel ymarfer corff a chyfathrach rhywiol fodd bynnag rydym yn argymhell eich bod yn osgoi tamponau, cael *douche* a nofio.

Beth yw'r manteision ac anfanteision?

Gellir mewnosod a thynnu cathetr WORD yn yr adran cleifion allanol gynaeoleg ac nid oes angen i chi gael eich derbyn i'r ysbyty neu gael anesthetig cyffredinol. Mae'n 97% yn llwyddiannus, nid yw'n cymryd yn hir i'w wneud a gall menywod ailddechrau gweithgareddau arferol yn fuan wedyn; felly mae'n bosibl y bydd hwn yn opsiwn mwy ffafriol i rai.

Mae problemau posibl yn cynnwys anhawster wrth roi'r cathetr i mewn, ond mae hyn yn anarferol. Weithiau bydd y goden neu'r crawniad yn ymddangos yn gymhleth ac mae'n bosibl y bydd y clinigydd yn argymhell eich bod yn cael gweithdrefn o dan anesthetig cyffredinol fel y gellir cymryd sampl neu fiopsi bach a'i anfon i'r labordy i'w ddadansoddi. Weithiau o bosibl bydd menywod yn cael poen gyda'r balwn yn ei le, fodd bynnag gellir lleddfu hyn drwy gael gwared o rywffaint o'r dŵr yn y balwn.

Ar ôl ei fewnosod, gall y cathetr WORD gwympto allan. Os bydd hyn yn digwydd o fewn yr wythnos gyntaf bydd y clinigydd yn eich adolygu ac yn trafod yr opsiwn o'i ailosod. Yn anaml bydd angen pwyth bach hydawdd i gadw'r cathetr rhag cwmpo allan.

Pa mor debygol yw y bydd hyn yn digwydd eto?

Pa bynnag opsiwn triniaeth a ddefnyddir, yn anffodus gall crawniad Bartholin ddigwydd eto. Gall cyfraddau yn y tymor hir godi i 20%. Yn benodol ar ôl triniaeth gyda chathetr WORD, mae cyfraddau ailadrodd rhwng 4 a 17% dros 4 blynedd.

Gall crawniadau Bartholin ddigwydd eto, pa bynnag driniaeth a ddefnyddir (mae'r gyfradd ailadrodd hirdymor tua 1 allan o 5 neu 20%). Gyda'r dechneg balwn chwyddadwy hon mae'r astudiaethau'n dangos cyfradd o 4-17% o ailadrodd dros 4 blynedd.)

Â phwy gallaf gysylltu os bydd gennyf unrhyw gwestiynau neu broblemau?

Os oes gennych unrhyw ymholiadau, gallwch gysylltu â ni drwy'r manylion isod.

**Yr Uned Asesu Gynaecoleg Brys
Ysbyty Athrofaol y Grange, Bwrdd Iechyd Aneurin Bevan**

Ffôn: 01633 493557/ 01633 493556

**Yr Uned Symudol Gynaecoleg,
Ysbyty Nevill Hall, Bwrdd Iechyd Aneurin Bevan**

**Ffôn: 01873 733239
Cyfeiriad: Brecon Road, Y Fenni NP7 7EG**

**“Mae’r ddogfen hon ar gael yn Saesneg /
This document is available in English”.**